

---

**COMITATO ORGANIZZAZIONE COMUNE DEL  
MERCATO AGRICOLO**

**DOCUMENTO ITALIANO RIGUARDANTE PIANTE E  
FIORI: SCENARIO ECONOMICO EUROPEO**

**Alcuni elementi di analisi**



**MINISTERO DELLE POLITICHE AGRICOLE  
ALIMENTARI E FORESTALI**



**12 maggio 2011**

## Index

<b>INTRODUCTION .....</b>	<b>3</b>
<b>1.PRODUCTION TRENDS .....</b>	<b>4</b>
1.1.    PRODUCTION OF PLANTS AND FLOWERS .....	4
1.2.    PRODUCTION OF ORNAMENTAL PLANTS AND FLOWERS .....	7
1.3.    PRODUCTION OF NURSERY PLANTS .....	9
1.4.    PLANTS AND FLOWERS AND AGRICULTURE: A COMPARISON .....	11
<b>2.STRUCTURES .....</b>	<b>14</b>
2.1.    LAND AREA: HECTARES .....	14
2.2.    HOLDINGS .....	15
2.3.    FIRMS - CHAMBERS OF COMMERCE, 2009-2010 .....	16
<b>3.PRICES AT PRODUCTION LEVEL .....</b>	<b>17</b>
<b>4.FARM ORGANIZATION, OUTPUT AND INCOME: THE ITALIAN CASE .....</b>	<b>19</b>
4.1.    STRUCTURAL EVOLUTION .....	19
4.2.    FARM PERFORMANCES .....	20
<b>5.TRADE .....</b>	<b>21</b>
5.1.    PRODUCTS CONSIDERED .....	21
5.2.    PRODUCTION, IMPORT AND EXPORT IN EU AND ITALY .....	22
5.3.    TRADE OF EU .....	25
5.4.    TRADE FOR ALL EUROPEAN COUNTRIES (EU 27).....	27
5.5.    TRADE IN ITALY .....	28
<b>6.THE ITALIAN MARKET .....</b>	<b>32</b>

## INTRODUCTION

L'obiettivo di questo documento è descrivere, attraverso l'utilizzo delle principali statistiche ufficiali, lo scenario di riferimento del settore "**plant and flowers**" in Italia e nell'EU 27, attraverso un'analisi della dinamica registrata nell'ultimo decennio per le seguenti variabili:

- a) production
- b) structure
- c) price at production level
- d) farm performances
- e) trade

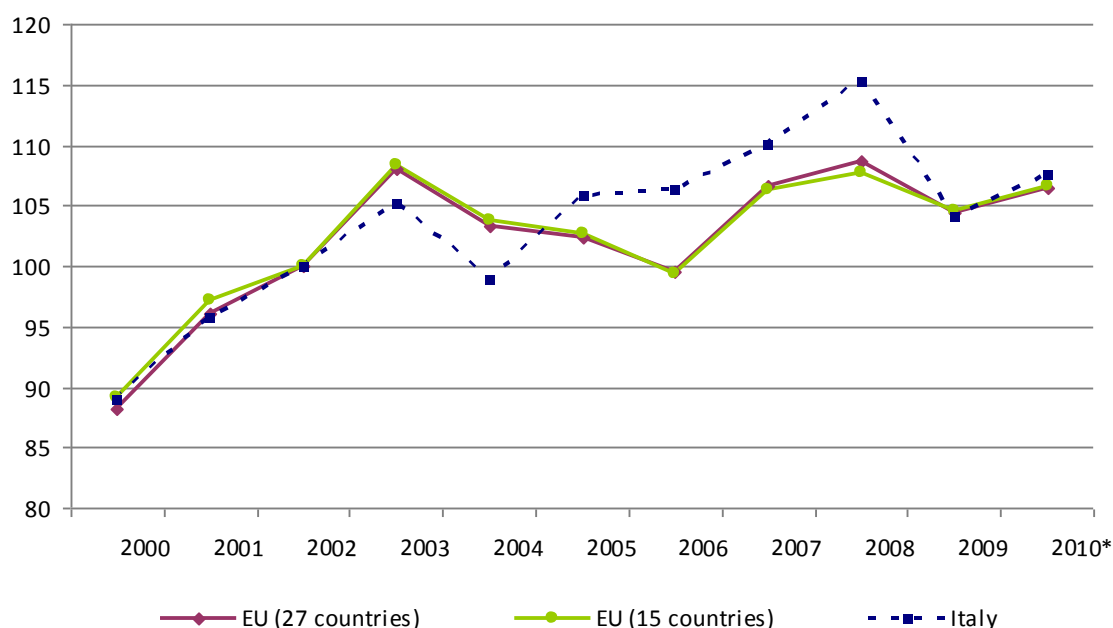
distinguendo tra i principali comparti che compongono il settore.

# 1. PRODUCTION TRENDS

## 1.1. Production of plants and flowers<sup>1</sup>

*Production value at basic price (value at current prices)*

**Graph 1.1 - PLANTS AND FLOWERS - Production value at basic price (value at current prices), 2002 = 100**



\*Estimated value

Source of data: Eurostat (05-05-2011)

A **valori correnti** la produzione complessiva di **plants and flowers** dell'Unione Europea (sia a 27 che a 15) evidenzia un incremento fino al 2003. Successivamente il valore della produzione appare fluttuante e non presenta più un andamento crescente. Il valore della produzione italiana appare in aumento fino al 2008, ma subisce un forte decremento nel 2009, allineandosi alla dinamica europea nell'ultimo anno disponibile, il cui valore va considerato provvisorio.

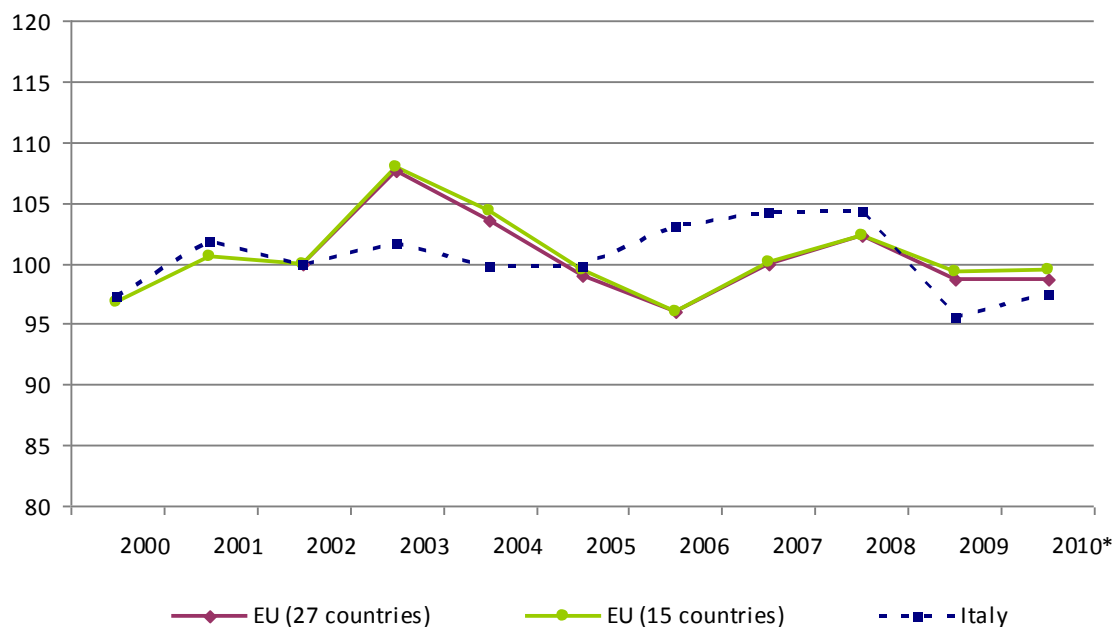
<sup>1</sup> Production value at basic price (at current prices) of **EU**, source Eurostat, of **PLANTS AND FLOWERS** (code 04200) includes:

Code 04210 - Nursery plants

Code 04220 - Ornamental plants and flowers (including Christmas trees)

Code 04230 - Plantations.

With reference to **ITALY**, for all period (2000-2010), production value at basic price (at current prices) is: Ornamental plants and flowers (including Christmas trees) + Nursery plants.

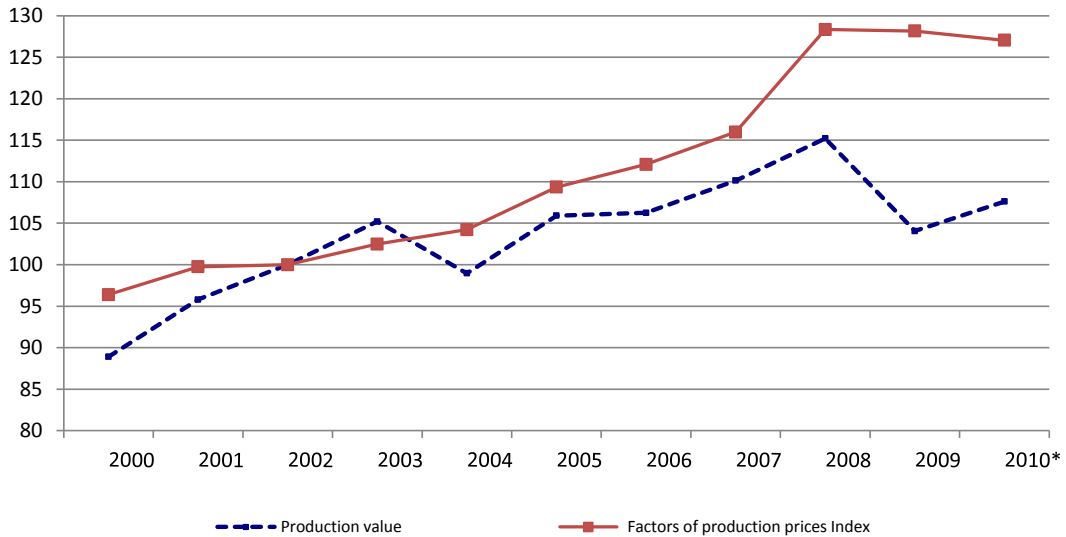
**Production value at basic price (value at constant prices)****Graph1.2 - PLANTS AND FLOWERS - Production value at basic price (value at constant prices 2005), 2002 = 100**

\*Estimated value

Source of data: Eurostat (05-05-2011)

A **valori costanti**, nello scorso decennio la produzione europea di **plants ad flowers** presenta un andamento fluttuante ma sostanzialmente stabile. Lo stesso si osserva nel caso italiano. In definitiva il settore nel suo complesso presenta una dinamica stagnante, che comunque va meglio analizzata considerando i due principali comparti che lo costituiscono: ornamental plants and flowers, e nursery plants.

**Graph1.3 - PLANTS AND FLOWERS - Production value at basic price (value at current price) and the Cultivations factors of production prices index, 2002 = 100**



\*Estimated value for Production value.

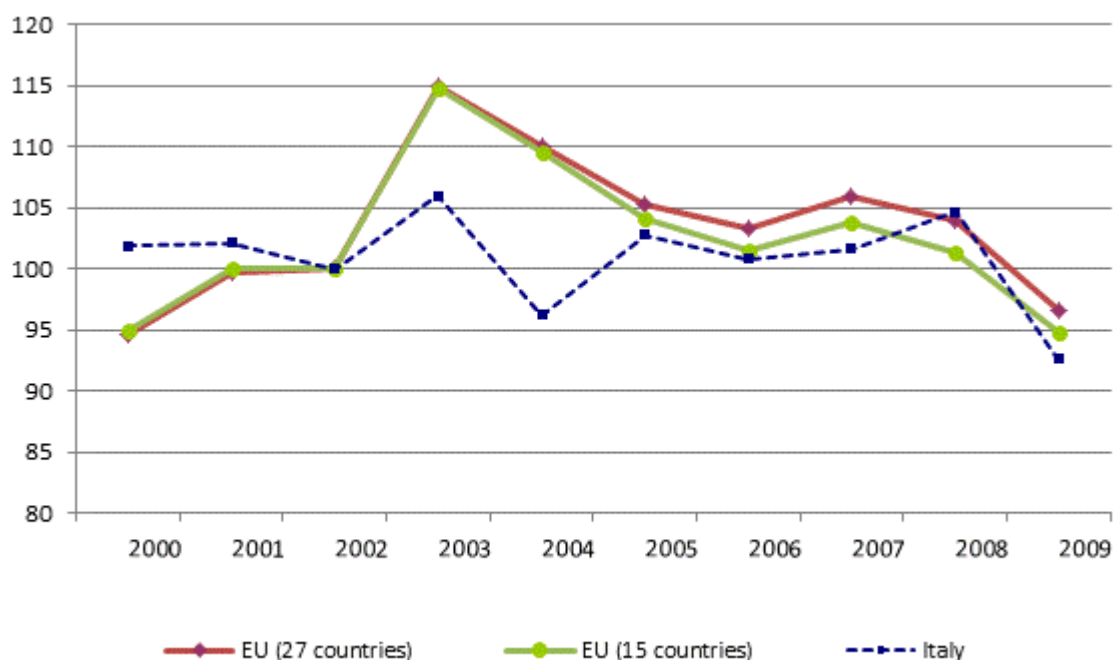
Source of data: Eurostat (05-05-2011), Ismea (cultivations factors of production price index).

Negli ultimi anni, il valore della produzione italiana del **settore florovivaistico** italiano e l'indice dei prezzi dei fattori di produzione delle **coltivazioni** (elaborato da Ismea e inserito dall'Istat nel Piano Statistico Nazionale) hanno mostrato un andamento divergente, con l'impennata dei costi a partire dal 2007 – in seguito del balzo in avanti del prezzo del petrolio – e una crescita più contenuta della produzione, che si è contratta nel 2009.

## 1.2. Production of ornamental plants and flowers

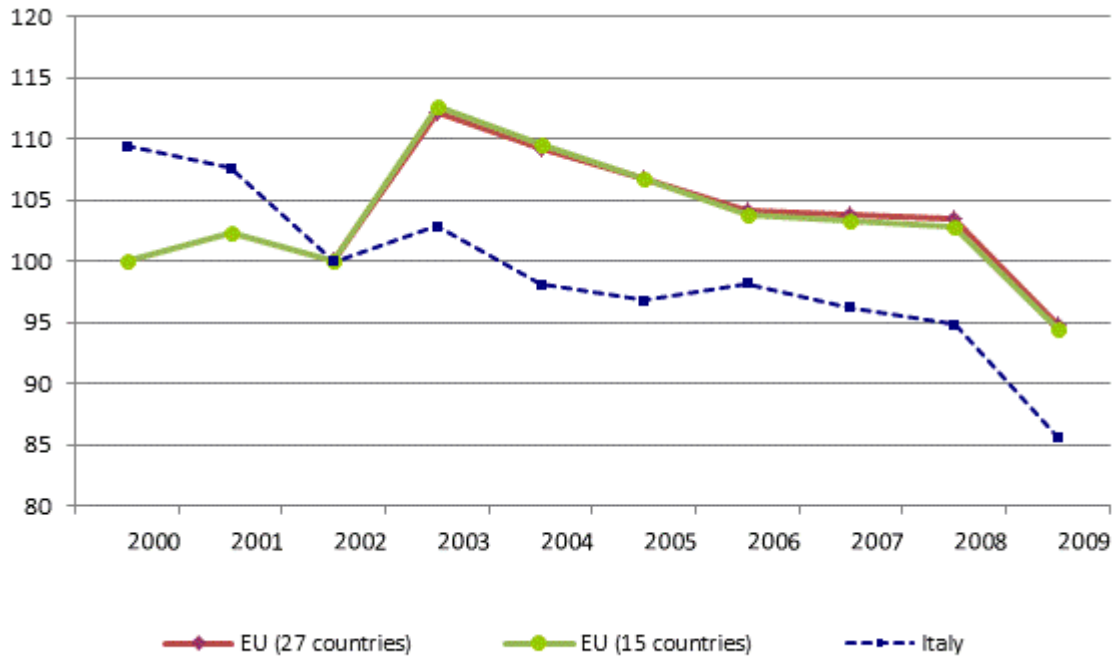
*Production value at basic price (value at current prices)*

**Graph 1.4 – ORNAMENTAL PLANTS AND FLOWERS - Production value at basic price (value at current prices), 2002 = 100**



Source of data: Eurostat (05-05-2011)

Considerando il solo comparto delle **ornamental plants and flowers** il valore della produzione europea a prezzi correnti evidenzia dal 2003 un significativo decremento che riporta il valore in esame praticamente ai livelli del 2000. L'andamento del valore della produzione dello stesso comparto nel caso italiano appare stagnante con un brusco decremento nel 2009.

**Production value at basic price (value at constant prices)****Graph 1.5 – ORNAMENTAL PLANTS AND FLOWERS - Production value at basic price (value at constant prices 2005), 2002 = 100**

Source of data: Eurostat (05-05-2011)

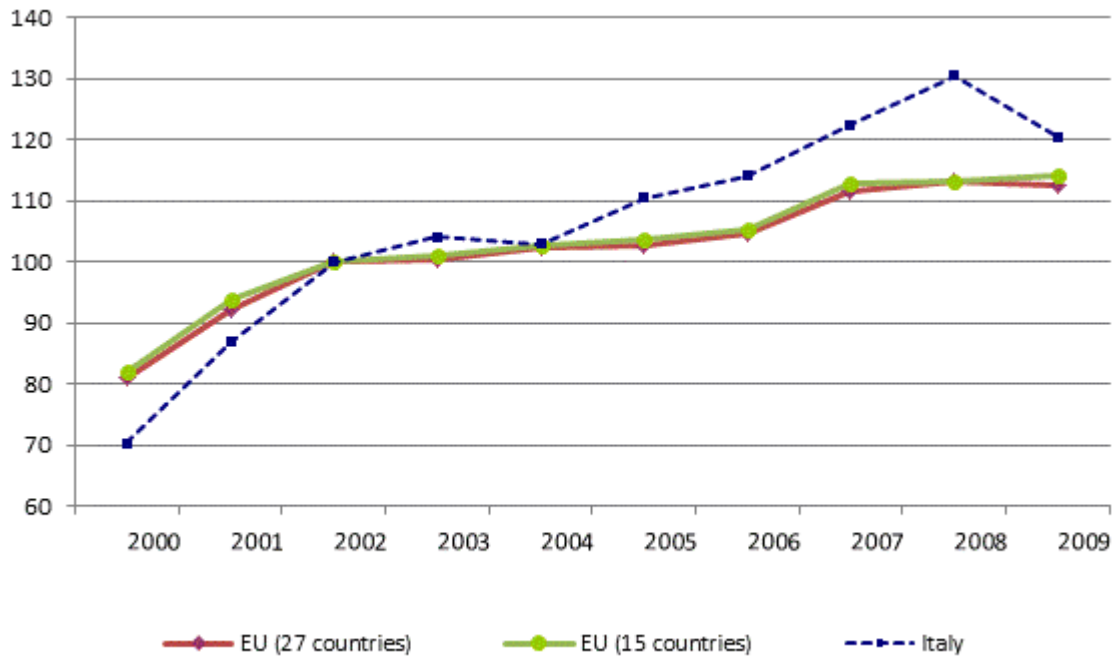
A prezzi costanti il valore della produzione di **ornamental plants and flowers** dal 2003 appare in continua diminuzione sia a livello europeo che con riferimento al caso italiano. La produzione italiana mostra in definitiva un trend in termini reali non solo peggiore di quello mostrato a valori correnti e ma fa registrare un andamento peggiore rispetto al quadro europeo.



### 1.3. Production of nursery plants

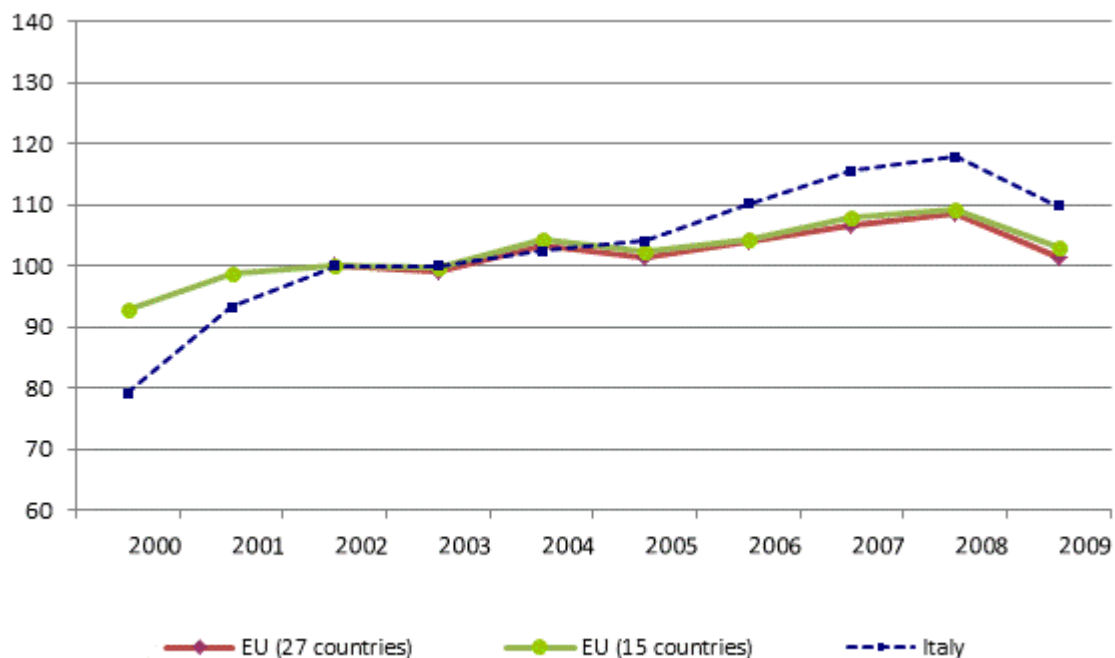
*Production value at basic price (value at current prices)*

**Graph 1.6 – NURSERY PLANTS - Production value at basic price (value at current prices), 2002 = 100**



Source of data: Eurostat (05-05-2011)

A prezzi correnti invece il comparto delle **nursery plants** evidenzia un trend crescente sia a livello europeo che con riferimento all'Italia, con un brusco decremento in quest'ultimo caso nel 2009.

**Production value at basic price (value at constant prices)****Graph 1.7 – NURSERY PLANTS - Production value at basic price (value at constant prices 2005), 2002 = 100**

Source of data: Eurostat (05-05-2011)

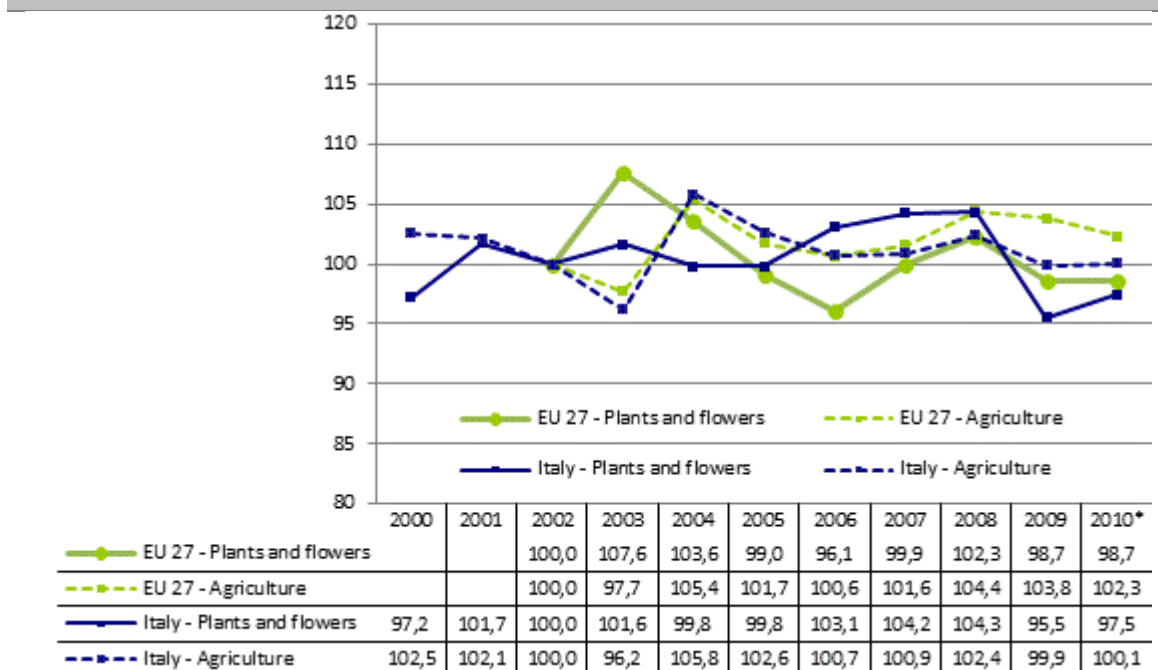
Un trend positivo, tralasciando anche in questo caso il dato del 2009, si riscontra anche considerando il valore della produzione a prezzi costanti, sia per il complesso dei paesi europei sia per il solo caso italiano.

In definitiva la stagnazione complessiva che caratterizza il settore è frutto di una evoluzione fortemente negativa che ha interessato il comparto delle **ornamental plants and flowers** e di una dinamica positiva che invece ha caratterizzato quello delle **nursery plants**.

## 1.4. Plants and flowers and Agriculture: a comparison

**Production value at basic price (value at constant prices): plants and flowers and agriculture**

**Graph 1.8 - PLANTS AND FLOWERS AND AGRICULTURE - Production value at basic price (value at constant prices 2005), 2002 = 100**



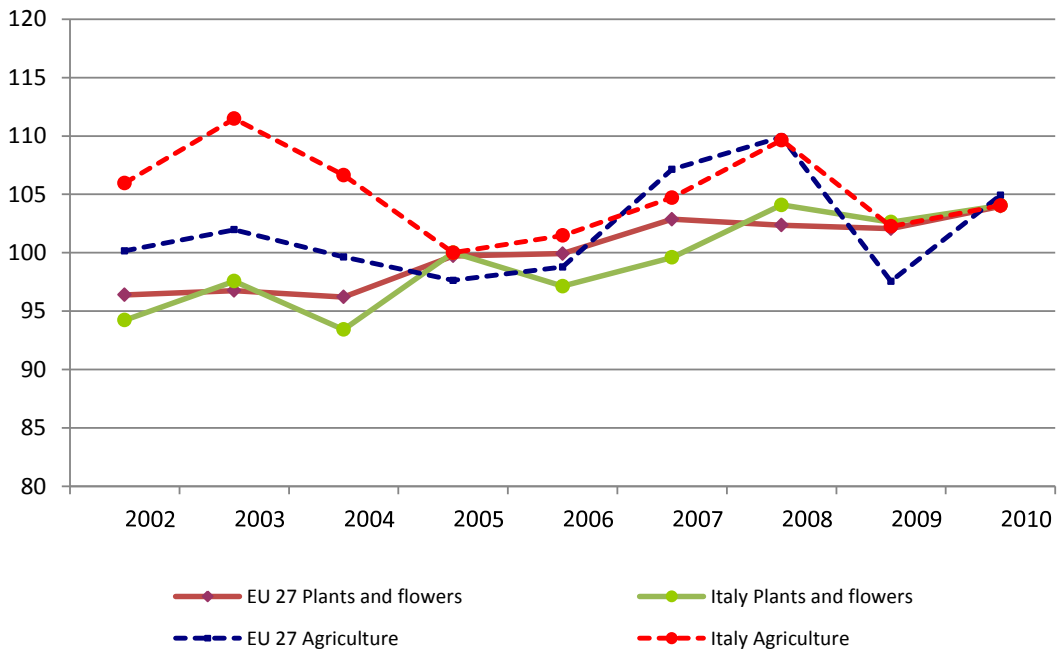
\*Estimated value

Source of data: Eurostat (05-05-2011)

Considerando l'aggregato EU 27, la dinamica del settore **plants and flowers** in termini reali (a prezzi costanti) dopo il 2004 non ha tenuto il passo di quello della dell'agricoltura nel suo complesso.

Nel caso italiano dopo una fase – tra il 2006 ed il 2008 - nella quale il settore era cresciuto in termini reali più della agricoltura nel suo insieme, negli ultimi due anni si osserva una dinamica più sfavorevole di quella agricola.

**Graph 1.9 – Plant ad flowers and Agriculture: Implicit price deflator (Production values at current prices/values at constant prices)**



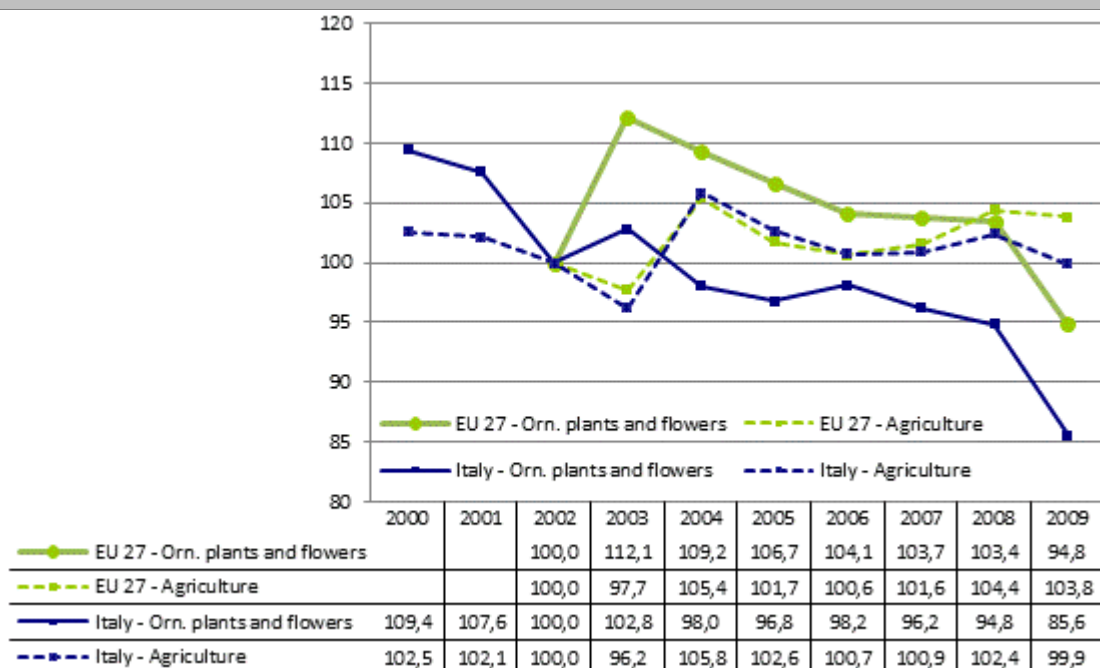
\*Estimated value

Source of data: Eurostat (05-05-2011)

A livello europeo i prezzi impliciti del settore oscillano intorno a quelli dell'agricoltura nel suo complesso. Nel caso italiano i prezzi impliciti del settore sono, invece, prevalentemente al di sotto di questi ultimi.

**Production value at basic price (value at constant prices): Ornamental plants and flowers and agriculture**

**Graph 1.10 – ORNAMENTAL PLANTS AND FLOWERS AND AGRICULTURE - Production value at basic price (value at constant prices 2005), 2002 = 100**



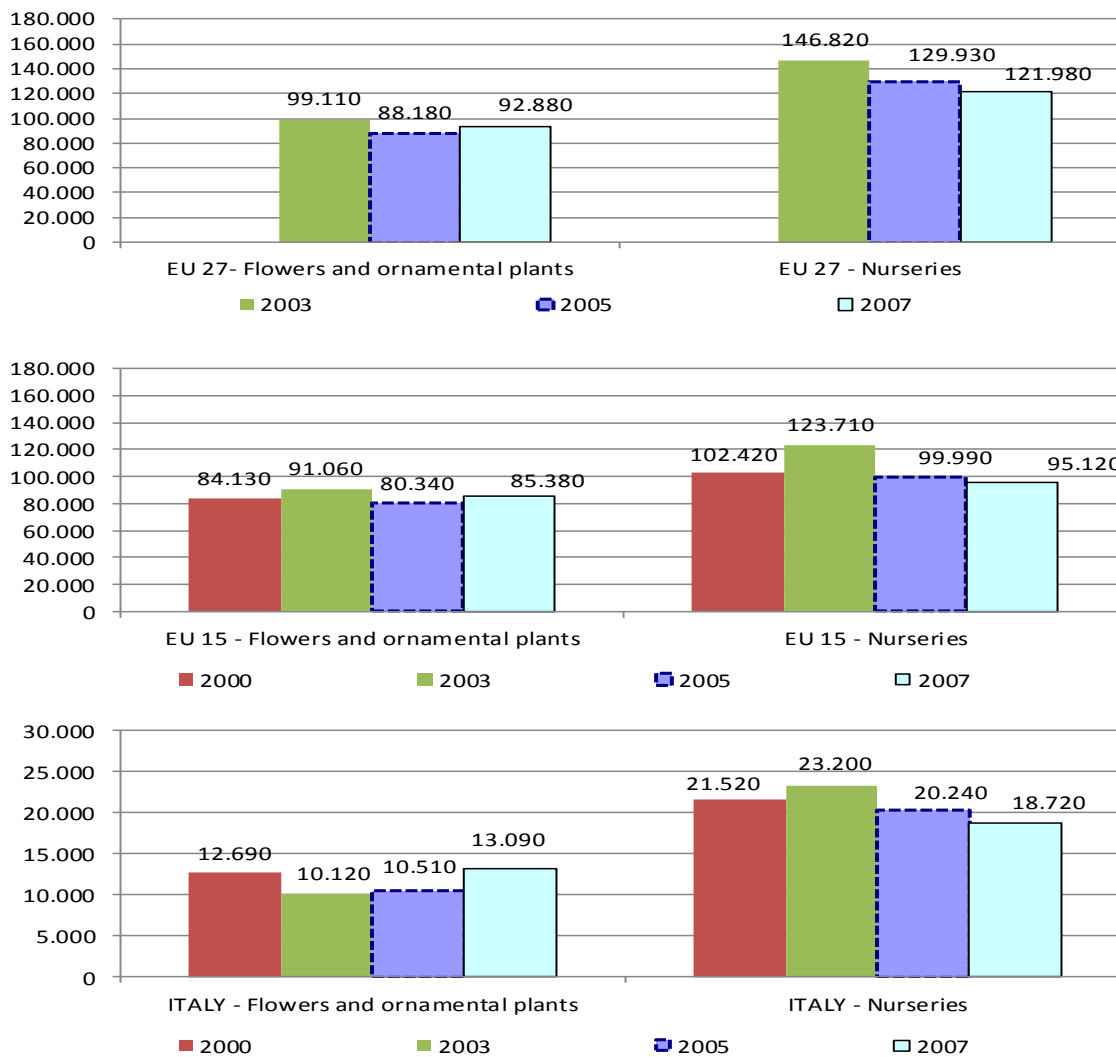
Source of data: Eurostat (05-05-2011)

Considerando il solo settore delle **ornamental plants and flowers** il confronto con l'andamento della intera produzione agricola appare, nel caso italiano, particolarmente sfavorevole in termini reali. Dal 2004 infatti la caduta del valore della produzione a prezzi costanti del comparto appare più pronunciata di quella dell'agricoltura nel suo complesso.

## 2. STRUCTURES

### 2.1. Land area: hectares

**Graph 2.1 – Evolution of hectares of flowers and ornamental plants and nurseries in the EU 27, EU 15 and Italy**

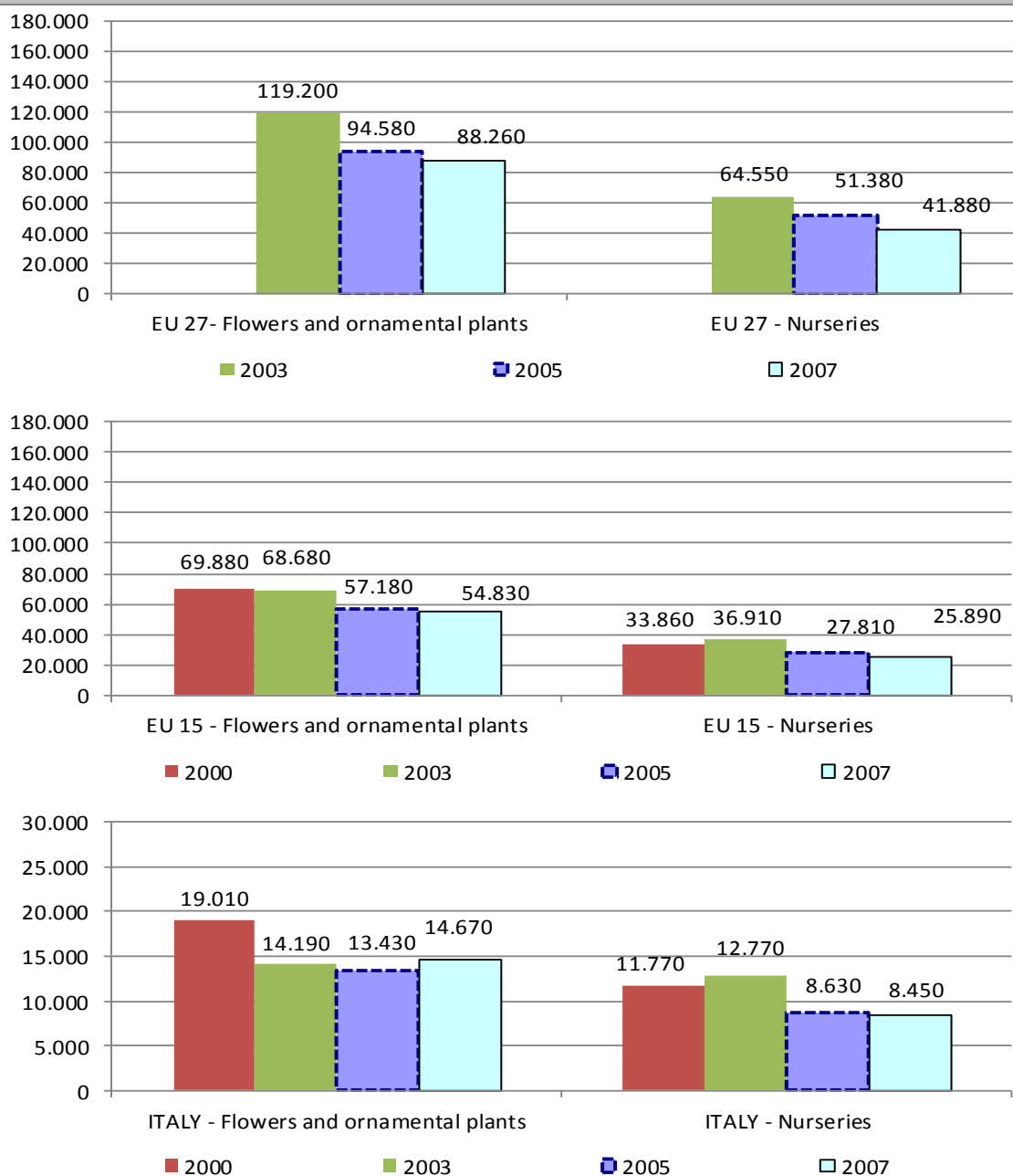


Source of data: Eurostat (06-05-2011). Codes: D16\_D17 (flowers and ornamental plants), G05 (Nurseries)

Prendendo in considerazione l'Unione a 27 si rileva che la superficie investita a **flowers and ornamental plants** dal 2003 al 2007 diminuisce significativamente. Lo stesso può dirsi per quella **vivaistica**. Riferendosi all'EU a 15 è possibile effettuare il confronto con la superficie al 2000, rispetto alla quale il dato al 2007 appare lievemente superiore nel caso del comparto dei fiori e delle piante ornamentali e inferiore nel caso delle produzioni vivaistiche. Nel caso italiano si rileva un incremento della superficie investita nel comparto dei fiori e delle piante ornamentali ed una diminuzione di quella relativa al comparto vivaistico.

## 2.2. Holdings

**Graph 2.2 – Evolution of number of holdings of flowers and ornamental plants and nurseries in the EU 27, EU 15 and Italy**



Source of data: Eurostat (06-05-2011). Codes: D16\_D17 (flowers and ornamental plants), G05 (Nurseries)

Se si considera l'aggregato EU 27 si rileva, dal 2003 al 2007, una diminuzione delle aziende sia nel comparto dei **fiore e delle piante ornamentali**, sia in quello **vivaistico**. Lo stesso può dirsi considerando l'EU 15 anche rispetto al 2000. Nel caso italiano le aziende floricole diminuiscono rispetto al 2000, anche se nel 2007 si osserva una crescita rispetto agli anni precedenti. Quelle vivaistiche diminuiscono considerevolmente sia rispetto al 2000 sia relativamente al 2003.

## 2.3. Firms - Chambers of Commerce, 2009-2010

**Table 1.3 – Firms, from 30/09/2009 to 31/12/2010**

Code	Description	Stock 30.09.09	Firms		Stock 31.12.10	Stock 31.12.10- Stock 30.09.09	Rate of change % 30.09.09/31.12.10
			closed	new			
01.19	Floriculture and other crop non permanent	396	70	185	511	115	29,0
01.19.1	Flower crop at open air	13.848	884	162	13.126	-722	-5,2
01.19.2	Flower crop in greenhouse or protected structure	865	44	171	992	127	14,7
01.29.00	Other permanent crop (except Christmas trees)	29	3	21	47	18	62,1
01.30	Plants reproduction	535	56	235	714	179	33,5
<b>TOTALE</b>		<b>15.673</b>	<b>1.057</b>	<b>774</b>	<b>15.390</b>	<b>-283</b>	<b>-1,8</b>

Fonte: CCIAA – Movimprese

I dati amministrativi più recenti evidenziano una diminuzione delle imprese floricole iscritte al registro delle imprese, in particolare di quelle che realizzano tale attività in piena area.



### 3. PRICES AT PRODUCTION LEVEL

**Table 3.1 – Grower's level prices (average) of most important flowers (single stems, quality level 1° category), 2001 =100**

	2006	2007	2008	2009	2010	Rate of change %		Aarc*
						10/09	09/08	
Roses (stem lenght 60-70 cm)	95,8	107,5	120,6	108,5	118,3	9,0	-10,0	1,9
Crisantemum more-stems	118,2	125,6	129,9	135,9	134,8	-0,8	4,6	3,4
Gerbere	84,9	88,1	94,4	106,5	79,8	-25,0	12,8	-2,5
Dianthus	101,7	111,7	115,9	123,2	133,5	8,3	6,4	3,3
Lilium oriental 3-5 flowers	86,2	81,6	77,9	91,0	77,5	-14,8	16,8	-2,8
Lilium asiatic (L/A ibridi)	105,7	110,5	95,8	105,0	108,7	3,6	9,6	0,9
Ranunculus	89,6	81,4	91,0	89,6	95,6	6,7	-1,6	-0,5
Ruscus (kg)	102,3	111,7	123,1	70,9	77,1	8,8	-42,4	-2,8
<b>Agriculture</b>	<b>100,2</b>	<b>108,3</b>	<b>117,1</b>	<b>103,6</b>	<b>108,2</b>	<b>4,5</b>	<b>-11,6</b>	<b>0,9</b>
<b>Cultivations</b>	<b>105,9</b>	<b>118,0</b>	<b>130,3</b>	<b>109,5</b>	<b>113,6</b>	<b>3,8</b>	<b>-16,0</b>	<b>1,4</b>
<b>Animal products</b>	<b>94,6</b>	<b>98,9</b>	<b>104,1</b>	<b>97,8</b>	<b>102,9</b>	<b>5,2</b>	<b>-6,1</b>	<b>0,3</b>

\* Annual average rate of change.

Fonte: Ismea

L'evoluzione dei prezzi dal 2000 ad oggi dei più importanti **fiore recisi** venduti sia nel mercato interno sia sui mercati esteri (ranuncoli, crisantemi, ruscus) mostra incrementi solo per quelle specie la cui superficie e quindi, la produzione, si sono contratti significativamente (eccetto il crisantemo multiflora). In generale i listini italiani della stragrande maggioranza dei prodotti floricoli presentano nel decennio una stazionarietà dei prezzi o una diminuzione nonostante le superfici complessive si siano ridotte. L'ulteriore contrazione dell'offerta negli ultimi due anni è all'origine degli incrementi di alcune specie.

**Table 3.2 – Grower's level prices (average) of most important plants (price 2006 = 100)**

	Pot	2007	2008	2009	Rate of change % 09-08	Aarc* 06-09
<i>Photinia</i>	18	100,0	100,0	113,3	13,3	4,3
<i>Juniperus Mix</i>	18	103,2	132,3	90,3	-31,7	-3,3
<i>Prunus laurocerasus</i>	20	100,0	104,5	92,5	-11,4	-2,6
<i>Pittosporum</i>	17	100,0	100,0	98,1	-1,9	-0,6
<i>Viburnum tinus</i>	18	100,0	122,6	122,6	0,0	7,0
<i>Cotoneaster mix</i>	18	107,7	111,5	107,7	-3,4	2,5
<i>Camelia</i>	18	98,2	96,5	96,5	0,0	-1,2
<i>Callistemon</i>	21	128,6	125,4	142,9	13,9	12,6
<i>Bougainvillea mix</i>	17/19	101,1	87,8	90,8	3,4	-3,2
<i>Solanum jasminoides</i>	18	112,5	121,3	112,5	-7,2	4,0
<i>Gardenia</i>	16	128,6	128,6	128,6	0,0	8,7
<i>Impatiens Nuova Guinea</i>	12/14	96,4	85,7	85,7	0,0	-5,0
<i>Geranium</i>	14	96,7	91,5	91,5	0,0	-2,9
<b>Agriculture</b>		<b>108,1</b>	<b>116,9</b>	<b>103,4</b>	<b>-11,6</b>	<b>1,11</b>
<b>Cultivations</b>		<b>111,4</b>	<b>123,0</b>	<b>103,3</b>	<b>-16,0</b>	<b>1,10</b>
<b>Animal products</b>		<b>104,6</b>	<b>110,1</b>	<b>103,4</b>	<b>-6,1</b>	<b>1,13</b>

\* Annual average rate of change.

Fonte: Ismea

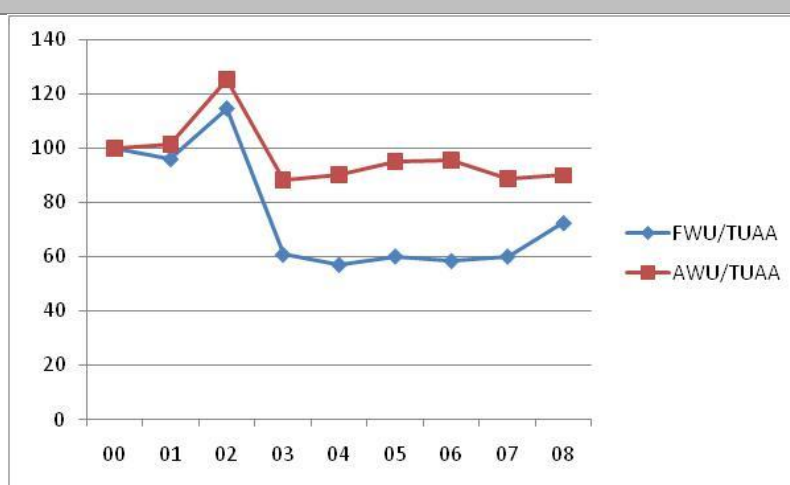
Anche per le **piante** da diversi anni i prezzi non subiscono rialzi nonostante i costi di produzione siano nel frattempo aumentati. Di conseguenza i margini di redditività si sono drasticamente ridotti.

## 4. FARM ORGANIZATION, OUTPUT AND INCOME: THE ITALIAN CASE

### 4.1. Structural evolution

**Structural evolution of type of farming 202: : Specialist flowers and ornamentals**

**Table 4.1 – Structural evolution**



Note:

FWU = Family work unit

AWU = Annual Work Unit (full-time person equivalent)

TUAA = Total Utilized Agricultural Area (ha)

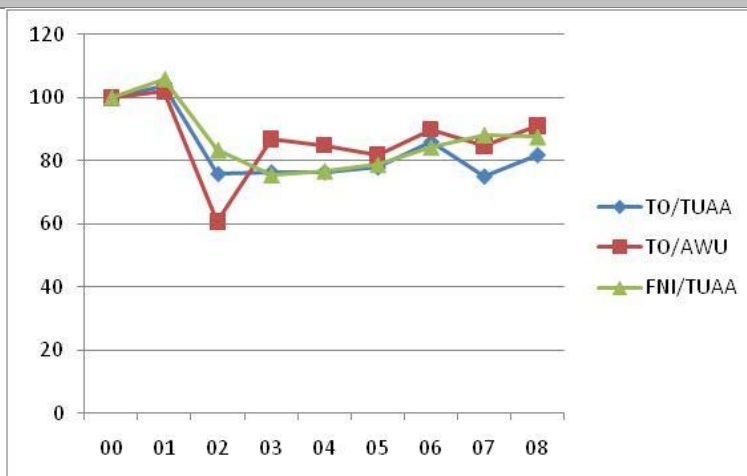
Source of data: Istituto Nazionale di Economia Agraria

Considerando le aziende che nel campione italiano della FADN (Farm Accountancy Data Network) appartengono all'Orientamento Tecnico Economico (type of farming) specializzato nelle attività floro-ornamentali, si osserva una diminuzione dell'incidenza del lavoro per ettaro di superficie utilizzata (TUAA).

## 4.2. Farm performances

### Farm performances

**Table 4.2 – Farm performances**



Note:

TO = Total OUTPUT (Euro)

FNI = Farm Net Income (Euro)

AWU = Annual Work Unit (full-time person equivalent)

TUAA = Total Utilized Agricultural Area (ha)

Source of data: Istituto Nazionale di Economia Agraria

Nonostante la riduzione dell'impiego di lavoro, le performance non appaiono particolarmente positive. Sia la produttività del lavoro che quella della terra, dopo una consistente diminuzione appaiono stagnanti, così come il reddito netto aziendale.

## 5. TRADE

### 5.1. Products considered

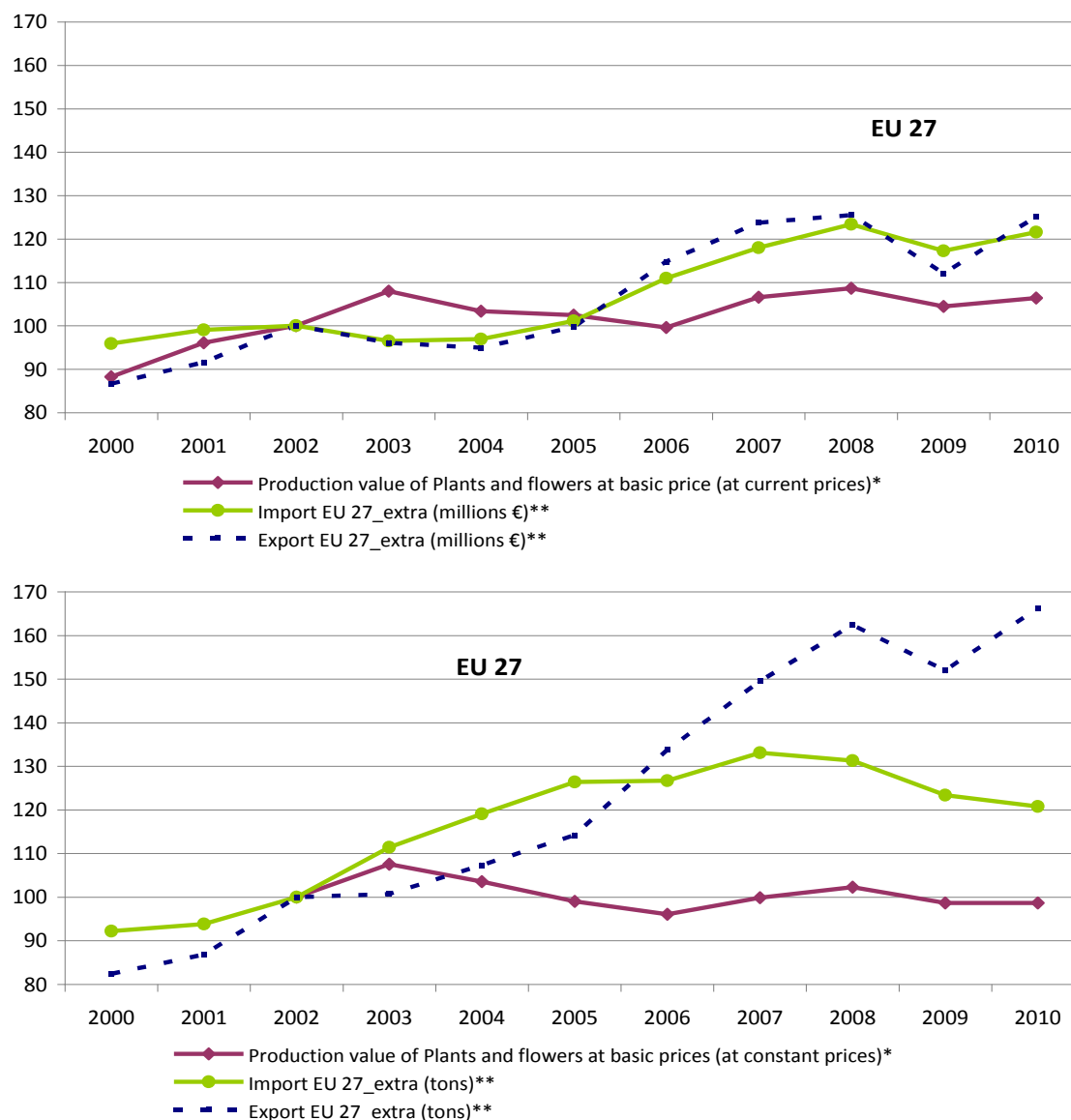
I prodotti considerati nell'analisi degli scambi con l'estero nazionali e comunitari appartengono al capitolo 6 "Piante vive e prodotti della floricoltura" della Nomenclatura Combinata utilizzata per la classificazione degli scambi commerciali.

La tabella di seguito riportata contiene il dettaglio del capitolo 6, codici e descrizione, così come estratto dalle statistiche Eurostat degli scambi commerciali:

<b>06</b>	<b>LIVE TREES AND OTHER PLANTS; BULBS, ROOTS AND THE LIKE; CUT FLOWERS AND ORNAMENTAL FOLIAGE</b>
0601	BULBS, TUBERS, TUBEROUS ROOTS, CORMS, CROWNS AND RHIZOMES, DORMANT, IN GROWTH OR IN FLOWER, CHICORY PLANTS AND ROOTS (EXCL. BULBS, TUBERS AND TUBEROUS ROOTS USED FOR HUMAN CONSUMPTION AND CHICORY ROOTS OF THE VARIETY CICHORIUM INTYBUS SATIVUM)
0602	LIVE PLANTS INCL. THEIR ROOTS, CUTTINGS AND SLIPS; MUSHROOM SPAWN (EXCL. BULBS, TUBERS, TUBEROUS ROOTS, CORMS, CROWNS AND RHIZOMES, AND CHICORY PLANTS AND ROOTS)
0603	CUT FLOWERS AND FLOWER BUDS OF A KIND SUITABLE FOR BOUQUETS OR FOR ORNAMENTAL PURPOSES, FRESH, DRIED, DYED, BLEACHED, IMPREGNATED OR OTHERWISE PREPARED
0604	FOLIAGE, BRANCHES AND OTHER PARTS OF PLANTS, WITHOUT FLOWERS OR FLOWER BUDS, AND GRASSES, MOSSES AND LICHENS, OF A KIND SUITABLE FOR BOUQUETS OR FOR ORNAMENTAL PURPOSES, FRESH, DRIED, DYED, BLEACHED, IMPREGNATED OR OTHERWISE PREPARED
06CC	CORRECTIONS DUE TO ERRONEOUS CODES BELONGING TO CHAPTER 06
06MM	TRADE BROKEN DOWN AT CHAPTER LEVEL ONLY
06SS	CONFIDENTIAL TRADE OF CHAPTER 06

## 5.2. Production, import and export in EU and Italy

**Graph 5.1 – Production, import and export in EU 27 (2002 = 100)**



\* Production value of Plants and flowers includes: Nursery plants, Ornamental plants and flowers (including Christmas trees) and Plantations (see 1.1.). \*\* Import and export refers to "Live trees and other plants, bulbs, roots and the like, cut flowers and ornamental foliage" (code 06). Source of data: Eurostat (06-05-2011)

Al già visto valore della **produzione a prezzi correnti** sostanzialmente stabile dal 2003 a livello europeo fa riscontro, a parte il calo del 2009, un andamento crescente sia dell'**import** che dell'**export in valore**.

Alla dinamica stagnante della **produzione in termini reali** corrisponde una crescita dei **volumi** delle **importazioni** e delle **esportazioni**.

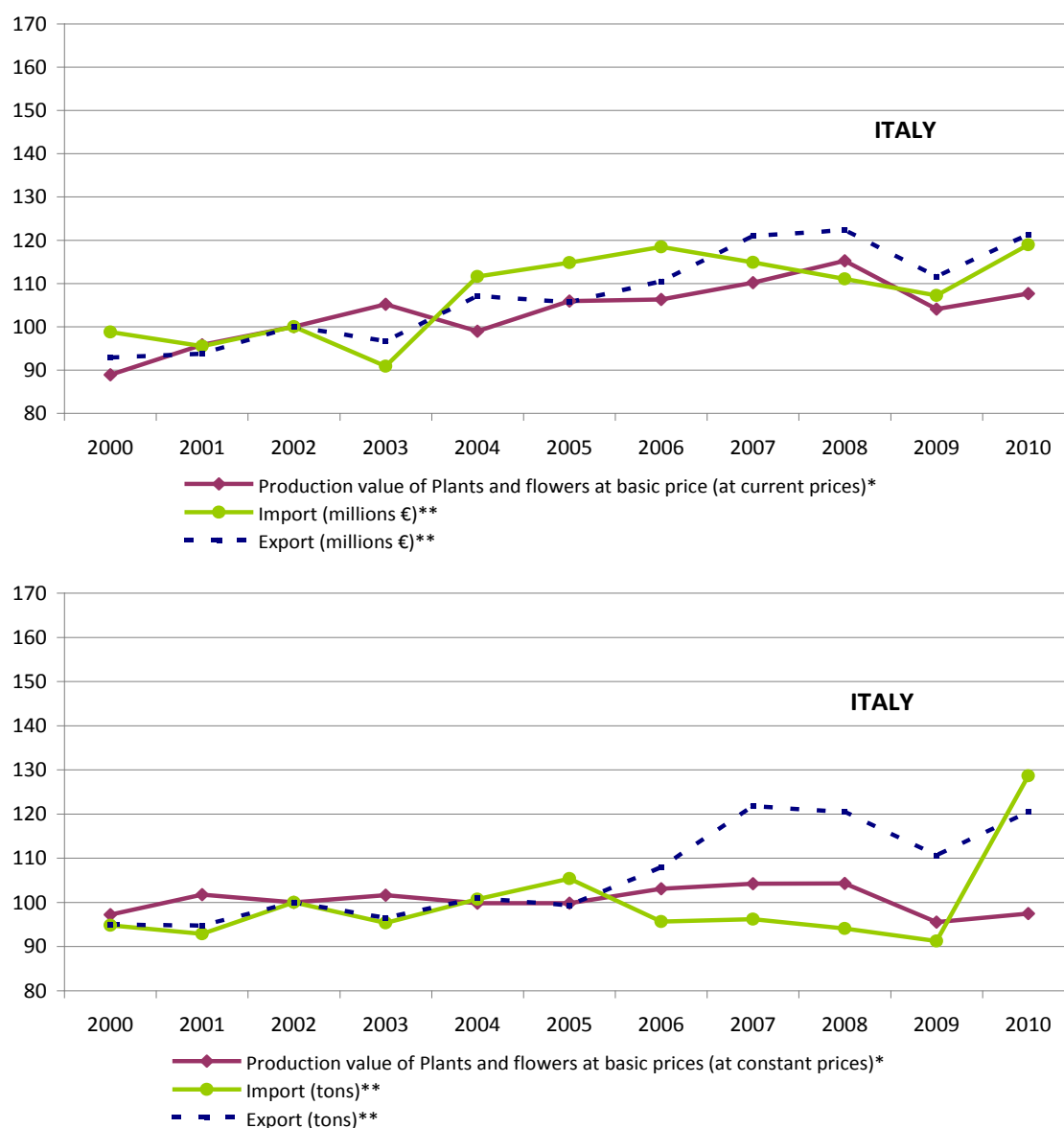
L'EU da area di produzione ad area di "riqualificazione" e valorizzazione di produzioni di paesi terzi?

In base alla produzione, i paesi che contribuiscono maggiormente al rifornimento

del mercato europeo sono: i Paesi Bassi, l'Italia, la Germania, la Francia e la Spagna, a cui seguono a netta distanza il Belgio e la Danimarca. Quali principali importatori vi sono ai primi posti la Germania, i Paesi Bassi, la Francia, il Regno Unito, seguiti da Italia, Belgio, Austria e Danimarca.

Germania, Paesi Bassi, Belgio e Danimarca figurano ai primi posti per volumi complessivamente esportati. Inoltre, tra i più importanti paesi esportatori, Paesi Bassi, Belgio e Danimarca sono gli unici ad avere un valore dell'export più elevato del valore della produzione nazionale (prendendo come riferimento per il 2010 il valore delle esportazioni e il valore della produzione a prezzi correnti, forniti da Eurostat).

Altri paesi, come Germania, Francia, Gran Bretagna, Spagna e Italia, mostrato invece un'incidenza dell'export sul valore della produzione interna assai meno rilevante, segno di un approvvigionamento sui mercati esteri ai fini del consumo interno.

**Graph 5.2 – Production, import and export in Italy (2002 = 100)**

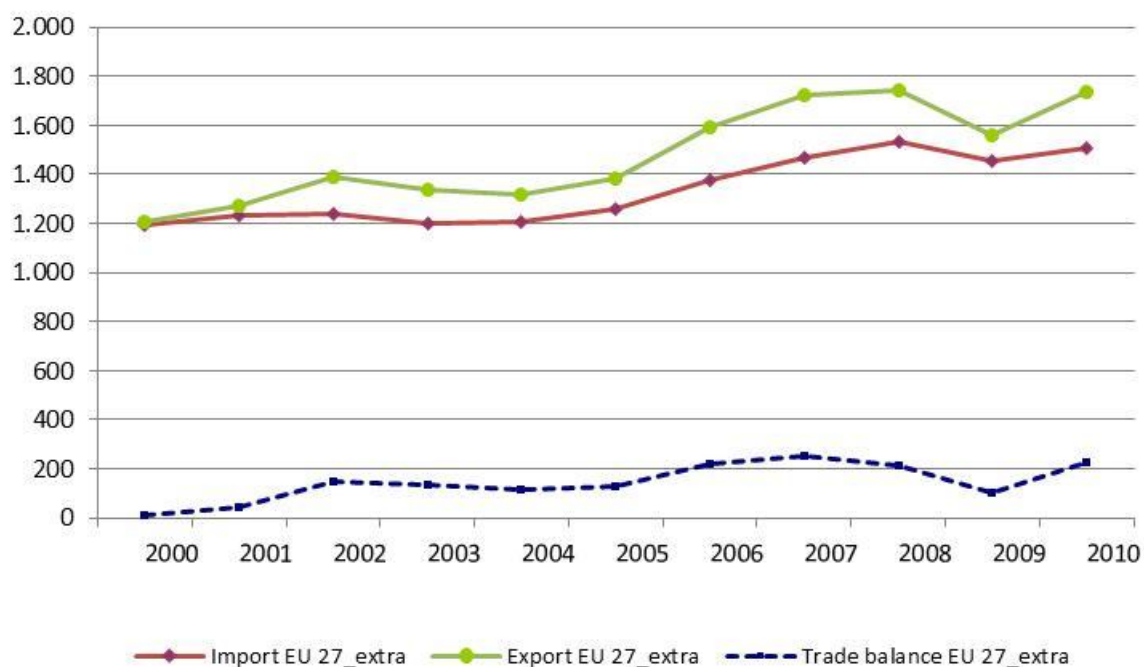
\* Production value of Plants and flowers in Italy includes: Nursery plants and Ornamental plants and flowers (including Christmas trees, see 1.1.). \*\* Import and export refers to "Live trees and other plants, bulbs, roots and the like, cut flowers and ornamental foliage" (code 06). Source of data: Eurostat (06-05-2011)

A valori correnti nel caso italiano alla crescita della produzione fa riscontro una certa crescita dell'export ed una dinamica prima crescente e poi decrescente dell'import. Alla dinamica stagnante in termini reali della produzione corrisponde un andamento altrettanto stagnante dei volumi di import e, dal 2005 al 2008, una crescita di quelli dell'export (sbocco alternativo per un mercato interno depresso?).



### 5.3. Trade of EU

**Graph 5.3 – Trade balance of live plants and product of floriculture\* in EU 27 (millions of euro)**



\* Import, export and trade balance refers to "Live trees and other plants, bulbs, roots and the like, cut flowers and ornamental foliage" (code 06).

Source of data: Eurostat (06-05-2011)

L'EU nel suo complesso a partire dalla metà del decennio, a parte il calo del 2009, registra una dinamica crescente sia dell'import che dell'export da e verso i paesi terzi, con una lieve crescita del saldo.

**Import, export and trade balance of EU****Table 5.1 – Import, export and trade balance of live plants and product of floriculture in EU 27 (millions of euro)**

						2010	10/09	09/08	00-10
<b>Import EU 27_extra</b>									
<b>06 - Total</b>	<b>1.378</b>	<b>1.466</b>	<b>1.533</b>	<b>1.456</b>	<b>1.510</b>	<b>100,0</b>	<b>3,7</b>	<b>-5,0</b>	<b>2,4</b>
0601 - Bulbes, tubers...	55	68	65	62	71	4,7	14,1	-5,0	9,5
0602 - Live plants...	261	281	281	271	285	18,9	5,0	-3,4	4,5
0603 - Cut flowers...	787	831	910	880	911	60,3	3,4	-3,3	3,2
0604 - Foliage...	271	282	275	242	244	16,1	0,6	-12,0	-1,8
<b>Export EU 27_extra</b>									
<b>06 - Total</b>	<b>1.596</b>	<b>1.721</b>	<b>1.745</b>	<b>1.558</b>	<b>1.739</b>	<b>100,0</b>	<b>11,7</b>	<b>-10,7</b>	<b>3,7</b>
0601 - Bulbes, tubers...	487	498	483	445	478	27,5	7,2	-7,8	4,0
0602 - Live plants...	591	648	700	628	714	41,0	13,6	-10,3	6,4
0603 - Cut flowers...	434	489	484	415	468	26,9	12,9	-14,4	2,1
0604 - Foliage...	60	65	67	61	67	3,8	9,0	-8,1	4,7
<b>Trade balance EU 27_extra</b>									
<b>06 - Total</b>	<b>218</b>	<b>255</b>	<b>212</b>	<b>101</b>	<b>229</b>	<b>-</b>	<b>126,7</b>	<b>-52,4</b>	<b>-</b>
0601 - Bulbes, tubers...	432	430	418	383	407	-	6,1	-8,2	-
0602 - Live plants...	330	368	419	357	429	-	20,1	-14,9	-
0603 - Cut flowers...	-354	-343	-426	-466	-443	-	-5,0	9,4	-
0604 - Foliage...	-211	-218	-209	-181	-177	-	-2,2	-13,2	-

\* Annual average rate of change.

Source of data: Eurostat (06-05-2011)

La quota più dell'import è costituito da **cut flowers**. A parte il calo del 2009 il valore complessivo delle importazioni dal 2000 è cresciuto del 2,4% in media ogni anno.

La parte prevalente dell'export è composta da **live plants**, ma anche i **cut flowers** assumo un peso significativo. Le esportazioni complessive crescono dal 2000 in misura del 3,7% annuo.

Il saldo delle **live plants** è positivo, mentre quello del **foliage** e in misura crescente quello dei **cut flowers** è negativo.

## 5.4. Trade for all European countries (EU 27)

### Import and export for all EUROPEAN countries (EU 27)

**Table 5.2 – Import, export and trade balance of live plants and product of floriculture for all 27 EU countries (millions of euro)**

	2006	2007	2008	2009	2010	Peso % 2010	Rate of change %		Aarc*
							10/09	09/08	00-10
<b>Import of all 27 EU countries</b>									
<b>06 - Total</b>	<b>8.461</b>	<b>8.909</b>	<b>9.422</b>	<b>9.008</b>	<b>9.646</b>	<b>100</b>	<b>7,1</b>	<b>-4,4</b>	<b>3,7</b>
0601 - Bulbes, tubers...	504	545	533	539	548	6	1,7	1,1	3,2
0602 - Live plants...	3.498	3.769	3.895	3.796	3.900	40	2,7	-2,5	4,3
0603 - Cut flowers...	3.504	3.578	3.588	3.352	3.493	36	4,2	-6,6	1,3
0604 - Foliage...	<b>591</b>	<b>661</b>	<b>651</b>	<b>597</b>	<b>596</b>	<b>6</b>	<b>-0,2</b>	<b>-8,3</b>	<b>1,1</b>
<b>Export of all 27 EU countries</b>									
<b>06 - Total</b>	<b>10.299</b>	<b>10.556</b>	<b>10.900</b>	<b>10.407</b>	<b>11.117</b>	<b>100</b>	<b>6,8</b>	<b>-4,5</b>	<b>2,7</b>
0601 - Bulbes, tubers...	946	986	1.001	945	970	9	2,7	-5,6	3,8
0602 - Live plants...	4.065	4.354	4.459	4.453	4.518	41	1,5	-0,1	4,3
0603 - Cut flowers...	2.975	3.208	3.190	2.973	3.125	28	5,1	-6,8	1,8
0604 - Foliage...	493	547	571	555	552	5	-0,6	-2,7	3,4

\* Annual average rate of change.

Source of data: Eurostat (06-05-2011)

Sommando le importazioni e le esportazioni (sia EU sia extra EU) di tutti i paesi membri, si ottengono flussi molto più consistenti. Considerando il complesso degli scambi **live plants** e **cut flowers** assumono ordini di grandezza comparabili.

**Table 5.3 – Import and export extra-Ue/Total import and total export for all 27 EU countries (%)**

	2000	2006	2007	2008	2009	2010	2010-2000
<b>Import extra/total import (%)</b>							
<b>06 - Total</b>	<b>17,7</b>	<b>16,3</b>	<b>16,5</b>	<b>16,3</b>	<b>16,2</b>	<b>15,7</b>	<b>-2,0</b>
0601 - Bulbes, tubers...	7,1	10,8	12,4	12,2	11,5	12,9	5,8
0602 - Live plants...	7,2	7,5	7,4	7,2	7,1	7,3	0,1
0603 - Cut flowers...	21,7	22,5	23,2	25,4	26,3	26,1	4,4
0604 - Foliage...	55,1	45,9	42,7	42,3	40,6	40,9	-14,2
<b>Export extra/total export (%)</b>							
<b>06 - Total</b>	<b>14,1</b>	<b>15,5</b>	<b>16,3</b>	<b>16,0</b>	<b>15,0</b>	<b>15,6</b>	<b>1,6</b>
0601 - Bulbes, tubers...	48,6	51,5	50,5	48,2	47,1	49,2	0,6
0602 - Live plants...	13,0	14,5	14,9	15,7	14,1	15,8	2,8
0603 - Cut flowers...	14,5	14,6	15,2	15,2	13,9	15,0	0,4
0604 - Foliage...	10,6	12,2	11,8	11,7	11,1	12,1	1,5

Source of data: Eurostat (06-05-2011)

Rispetto al totale così ottenuto la percentuale degli scambi extra EU appare modesta e al di sotto del 16% sia per le importazioni che per le esportazioni. Per quanto riguarda l'import i flussi extra EU molto più consistenti riguardano il **foliage** e i **cut flowers**, tali da generare, come già riportato, saldi negativi.

## 5.5. Trade in Italy

**Table 5.4 – Import, export and trade balance of live plants and product of floriculture in Italy (millions of euro)**

	2006	2007	2008	2009	2010	Peso % 2010	Rate of change %		Aarc*
							10/09	09/08	00-10
<b>Import</b>									
<b>06 - Total</b>	<b>524</b>	<b>508</b>	<b>491</b>	<b>474</b>	<b>526</b>	<b>100,0</b>	<b>10,9</b>	<b>-3,4</b>	<b>1,9</b>
0601 - Bulbes, tubers.	38	42	37	38	50	9,4	32,0	2,6	-2,3
0602 - Live plants...	195	205	192	193	241	45,9	24,9	0,6	2,4
0603 - Cut flowers...	176	174	169	152	177	33,6	16,1	-9,9	0,6
0604 - Foliage...	21	22	22	21	23	4,4	8,0	-3,0	2,5
<b>Export</b>									
<b>06 - Total</b>	<b>586</b>	<b>641</b>	<b>649</b>	<b>592</b>	<b>643</b>	<b>100,0</b>	<b>8,7</b>	<b>-8,8</b>	<b>2,7</b>
0601 - Bulbes, tubers.	4	2	3	4	5	0,7	14,6	59,9	7,3
0602 - Live plants...	394	448	461	432	486	75,6	12,6	-6,3	4,9
0603 - Cut flowers...	65	67	71	59	67	10,4	13,5	-17,0	-3,7
0604 - Foliage...	91	95	88	73	76	11,8	4,4	-17,6	-1,8
<b>Trade balance</b>									
<b>06 - Total</b>	<b>62</b>	<b>133</b>	<b>157</b>	<b>117</b>	<b>117</b>	<b>-</b>	<b>-0,2</b>	<b>-25,5</b>	<b>7,8</b>
0601 - Bulbes, tubers.	-34	-39	-34	-33	-45	-	34,1	-1,7	-2,9
0602 - Live plants...	198	243	269	238	245	-	2,7	-11,3	8,1
0603 - Cut flowers...	-111	-107	-98	-93	-110	-	17,8	-4,8	4,6
0604 - Foliage...	70	73	66	51	53	-	2,9	-22,4	-3,2

\* Annual average rate of change.

Source of data: Eurostat (06-05-2011)

Per quanto riguarda la bilancia commerciale italiana per il **settore del florovivaismo**, nel 2010, in analogia a quanto emerso per l'intero agroalimentare, sono tornate a crescere le esportazioni. La contemporanea ripresa dell'import determina una stabilità del saldo nel 2010, confermando la perdita del 26% circa registrata nel 2009.

A livello di singolo comparto, il saldo è particolarmente negativo per i **cut flowers**, mentre si erode gradualmente il surplus del **foliage** a causa di una diminuzione nel decennio dell'export in valore.

**Table 5.5 – Import, export and trade balance extra-Ue of live plants and product of floriculture in Italy (millions of euro)**

	2006	2007	2008	2009	2010	Peso % 2010	Rate of change % 10/09	Rate of change % 09/08	Aarc* 00-10
<b>Import extra-Ue</b>									
<b>06 - Total</b>	<b>45</b>	<b>46</b>	<b>43</b>	<b>47</b>	<b>48</b>	<b>100,0</b>	<b>2,2</b>	<b>8,9</b>	<b>-0,7</b>
0601 - Bulbes, tubers.	0	1	1	1	1	2,9	27,2	85,8	18,2
0602 - Live plants...	16	17	18	21	21	43,9	-1,1	22,2	6,4
0603 - Cut flowers...	23	23	21	20	21	44,0	7,3	-4,9	-5,0
0604 - Foliage...	5	5	4	5	4	9,2	-9,9	10,9	-0,3
<b>Export extra-Ue</b>									
<b>06 - Total</b>	<b>96</b>	<b>103</b>	<b>109</b>	<b>96</b>	<b>115</b>	<b>100,0</b>	<b>19,4</b>	<b>-11,3</b>	<b>3,9</b>
0601 - Bulbes, tubers.	3	1	1	1	2	1,3	26,2	11,8	13,2
0602 - Live plants...	61	72	80	74	94	81,5	26,2	-7,7	10,6
0603 - Cut flowers...	15	16	13	9	9	7,5	-7,1	-27,7	-12,0
0604 - Foliage...	17	14	14	12	11	9,7	-3,5	-19,0	-1,5
<b>Trade balance extra-Ue</b>									
<b>06 - Total</b>	<b>52</b>	<b>58</b>	<b>65</b>	<b>49</b>	<b>67</b>	<b>-</b>	<b>36,0</b>	<b>-24,8</b>	<b>9,5</b>
0601 - Bulbes, tubers.	3	0	0	0	0	-	17,5	-75,4	-2,4
0602 - Live plants...	45	56	63	53	72	-	37,3	-16,0	12,3
0603 - Cut flowers...	-8	-7	-8	-10	-13	-	20,1	32,1	10,9
0604 - Foliage...	12	9	10	7	7	-	1,3	-32,5	-2,3

\* Annual average rate of change.

Source of data: Eurostat (06-05-2011)

**Table 5.6 – Import, export and trade balance intra-Ue of live plants and product of floriculture in Italy (millions of euro)**

	2006	2007	2008	2009	2010	Peso % 2010	Rate of change % 10/09	Rate of change % 09/08	Aarc* 00-10
<b>Import intra-Ue</b>									
<b>06 - Total</b>	<b>480</b>	<b>463</b>	<b>448</b>	<b>427</b>	<b>478</b>	<b>100</b>	<b>11,9</b>	<b>-4,6</b>	<b>2,2</b>
0601 - Bulbes, tubers.	37	41	36	36	48	10,1	32,1	1,2	-2,5
0602 - Live plants...	179	188	175	172	220	46,1	28,2	-1,6	2,1
0603 - Cut flowers...	152	151	148	132	156	32,6	17,4	-10,6	1,7
0604 - Foliage...	16	17	17	16	19	3,9	13,4	-6,6	3,4
<b>Export intra-Ue</b>									
<b>06 - Total</b>	<b>489</b>	<b>538</b>	<b>540</b>	<b>495</b>	<b>528</b>	<b>100,0</b>	<b>6,6</b>	<b>-8,3</b>	<b>2,5</b>
0601 - Bulbes, tubers.	1	1	1	3	3	0,6	9,6	96,0	5,3
0602 - Live plants...	332	375	380	357	392	74,3	9,8	-6,0	3,9
0603 - Cut flowers...	50	51	58	50	58	11,0	17,4	-14,6	-1,2
0604 - Foliage...	74	80	74	61	65	12,3	5,9	-17,4	-1,9
<b>Trade balance intra-Ue</b>									
<b>06 - Total</b>	<b>10</b>	<b>75</b>	<b>92</b>	<b>68</b>	<b>50</b>	<b>-</b>	<b>-26,3</b>	<b>-26,0</b>	<b>5,8</b>
0601 - Bulbes, tubers.	-36	-40	-35	-34	-45	-	34,0	-2,7	-2,9
0602 - Live plants...	153	187	206	186	172	-	-7,1	-9,8	6,8
0603 - Cut flowers...	-102	-100	-90	-83	-97	-	17,5	-8,0	4,0
0604 - Foliage...	58	63	57	45	46	-	3,1	-20,7	-3,3

Source of data: Eurostat (06-05-2011)

Nell'ambito dell'interscambio con l'estero, gli scambi extra-Ue svolgono un ruolo limitato, avendo inciso mediamente negli ultimi anni per il 17% sulle esportazioni complessive in valore e per il 9-10% sulle importazioni complessive sempre in valore.

Nel decennio in esame, le esportazioni extra-Eu (che però, come emerso, incidono in misura ridotta) mostrano una crescita più elevata delle importazioni extra-Eu. Le esportazioni intra-Eu (la quota prevalente) registrano invece una dinamica crescente in linea con quella delle importazioni intra-Eu.

Per quanto riguarda l'import, gli scambi mostrano una diminuzione del ricorso all'import diretto dai paesi extra-Ue, mentre aumenta l'approvvigionamento dai paesi intra-Eu, che fungono anche da mercati di redistribuzione di prodotto di provenienza dai paesi terzi. Questa dinamica riguarda esclusivamente i fiori recisi e il fogliame. Per le piante, invece, per le quali vi è una minore convenienza all'intermediazione di altri paesi Eu, le importazioni intra-Eu risultano nel decennio in esame in crescita.

**Table 5.7 – Import and export extra-Ue/Total import and total export of Italy (%) in value**

Million of euro	2000	2006	2007	2008	2009	2010	2010-2000
<b>Import extra/total import (%)</b>							
<b>06 - Total</b>	<b>11,9</b>	<b>8,5</b>	<b>9,0</b>	<b>8,9</b>	<b>10,0</b>	<b>9,2</b>	<b>-2,7</b>
0601 - Bulbes, tubers...	0,4	1,1	2,2	1,6	2,9	2,8	2,4
0602 - Live plants...	6,0	8,2	8,2	9,2	11,1	8,8	2,8
0603 - Cut flowers...	21,3	13,3	13,0	12,3	13,0	12,0	-9,3
0604 - Foliage...	25,5	23,3	23,6	20,3	23,2	19,3	-6,2
<b>Export extra/total export (%)</b>							
<b>06 - Total</b>	<b>16,0</b>	<b>16,4</b>	<b>16,1</b>	<b>16,8</b>	<b>16,3</b>	<b>17,9</b>	<b>1,9</b>
0601 - Bulbes, tubers...	19,3	69,0	42,6	42,9	30,0	33,0	13,7
0602 - Live plants...	11,3	15,5	16,2	17,5	17,2	19,3	8,0
0603 - Cut flowers...	32,1	23,3	23,2	18,2	15,8	13,0	-19,1
0604 - Foliage...	14,3	18,7	15,3	16,1	15,9	14,7	0,4

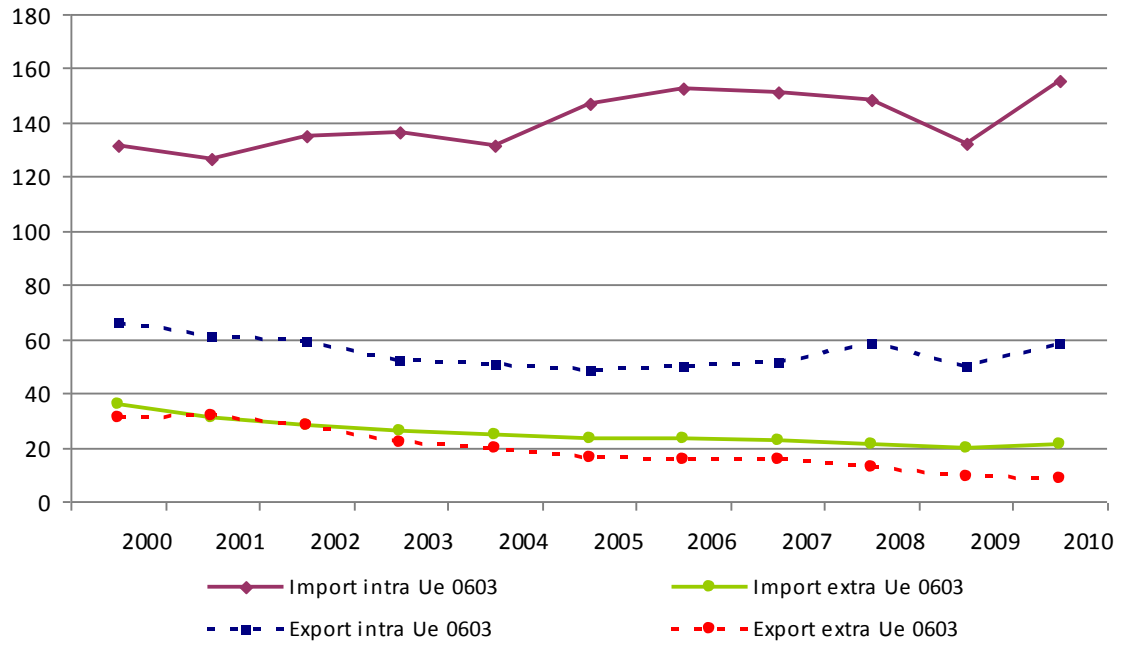
Source of data: Eurostat (06-05-2011)

**Table 5.8 – Import and export extra-Ue/Total import and total export of Italy (%) in volume**

Tons	2000	2006	2007	2008	2009	2010	2010-2000
<b>Import extra/total import (%)</b>							
<b>06 - Total</b>	<b>2,8</b>	<b>3,4</b>	<b>2,7</b>	<b>2,2</b>	<b>2,5</b>	<b>1,9</b>	<b>-0,9</b>
0601 - Bulbes, tubers...	2,3	0,8	4,4	3,2	5,8	4,9	2,6
0602 - Live plants...	2,0	3,2	2,1	1,7	1,8	1,2	-0,8
0603 - Cut flowers...	6,1	8,0	7,3	6,3	7,2	5,9	-0,1
0604 - Foliage...	1,8	2,4	2,7	2,5	3,3	2,7	1,0
<b>Export extra/total export (%)</b>							
<b>06 - Total</b>	<b>12,9</b>	<b>17,2</b>	<b>16,4</b>	<b>19,2</b>	<b>19,2</b>	<b>18,8</b>	<b>5,9</b>
0601 - Bulbes, tubers...	27,7	58,5	33,5	65,7	50,0	38,5	10,8
0602 - Live plants...	12,2	16,8	16,2	19,3	19,4	19,2	7,0
0603 - Cut flowers...	29,0	35,9	36,6	25,9	23,8	14,7	-14,3
0604 - Foliage...	10,3	12,9	11,3	10,9	10,7	9,1	-1,2

Source of data: Eurostat (06-05-2011)

**Graph 5.3 – Import and export of cut flowers (0603) in Italy (millions of euro)**

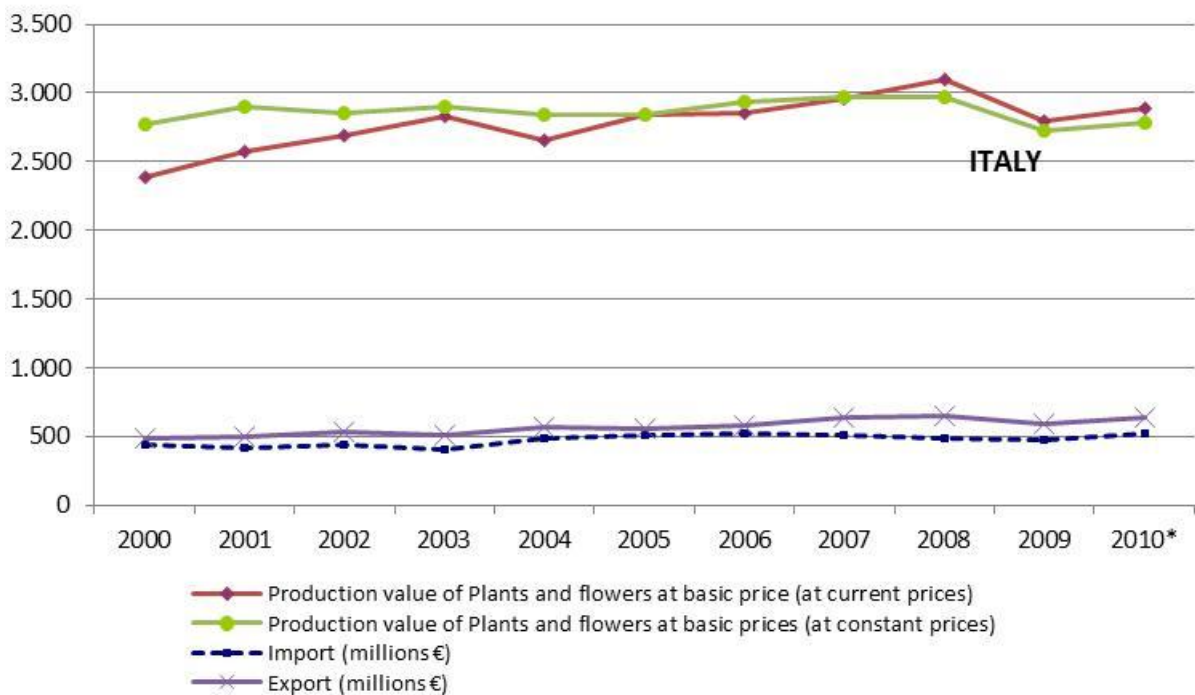


Source of data: Eurostat (06-05-2011)

## 6. THE ITALIAN MARKET

L'evoluzione della produzione italiana mostra, come già detto, uno sviluppo nel complesso assai contenuto a prezzi correnti e stagnante a prezzi costanti. Il crescente ricorso all'import ha contribuito a deteriorare il potenziale di accrescimento della produzione interna. Inoltre la tenue capacità d'espansione della domanda interna e la stagnazione nel periodo di crisi economico-finanziaria, ha spinto le aziende italiane a meglio posizionarsi sui mercati esteri, riuscendo, nel decennio, ma solo nel caso delle piante e del vivaismo, ad aumentare la quota di mercato.

**Graph 6.1 – Production value at basic price, import and export in Italy, 2002 = 100**



Source of data: Eurostat (05-05-2011)