

# SUPERFICIE COLTIVATA A CEREALI E SOIA 2000-2013

---

Andamento della superficie delle principali coltivazioni cerealicole dal 2000 ad oggi.

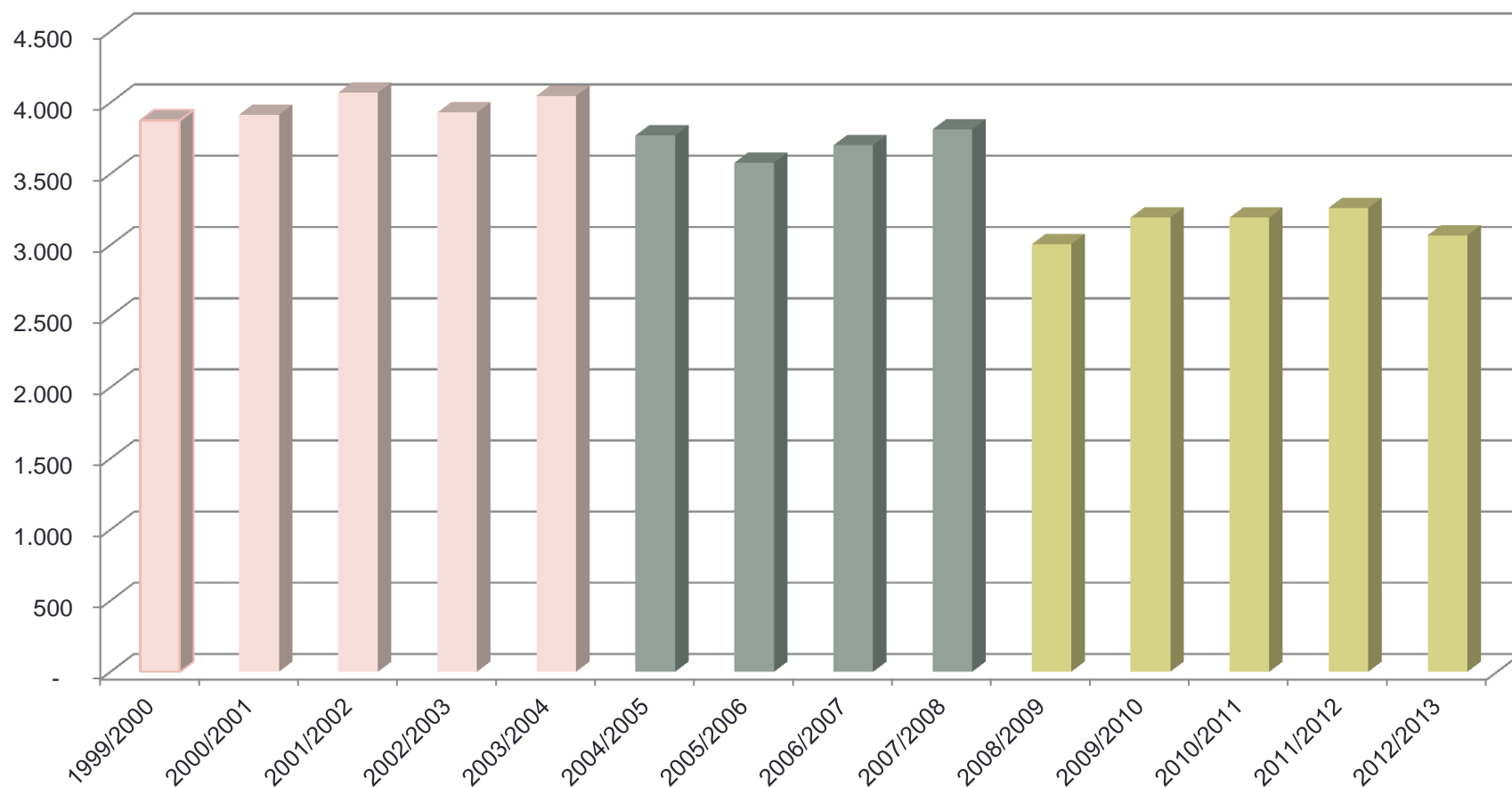
Fonte dati: Istat

Elaborazione dati: MIPAAF – Unità PIUE IV

Riunione filiera cereali - Roma, 21/10/2013

# Cereali: Frumento tenero e duro, granoturco, orzo, avena, segale e cereali minori.

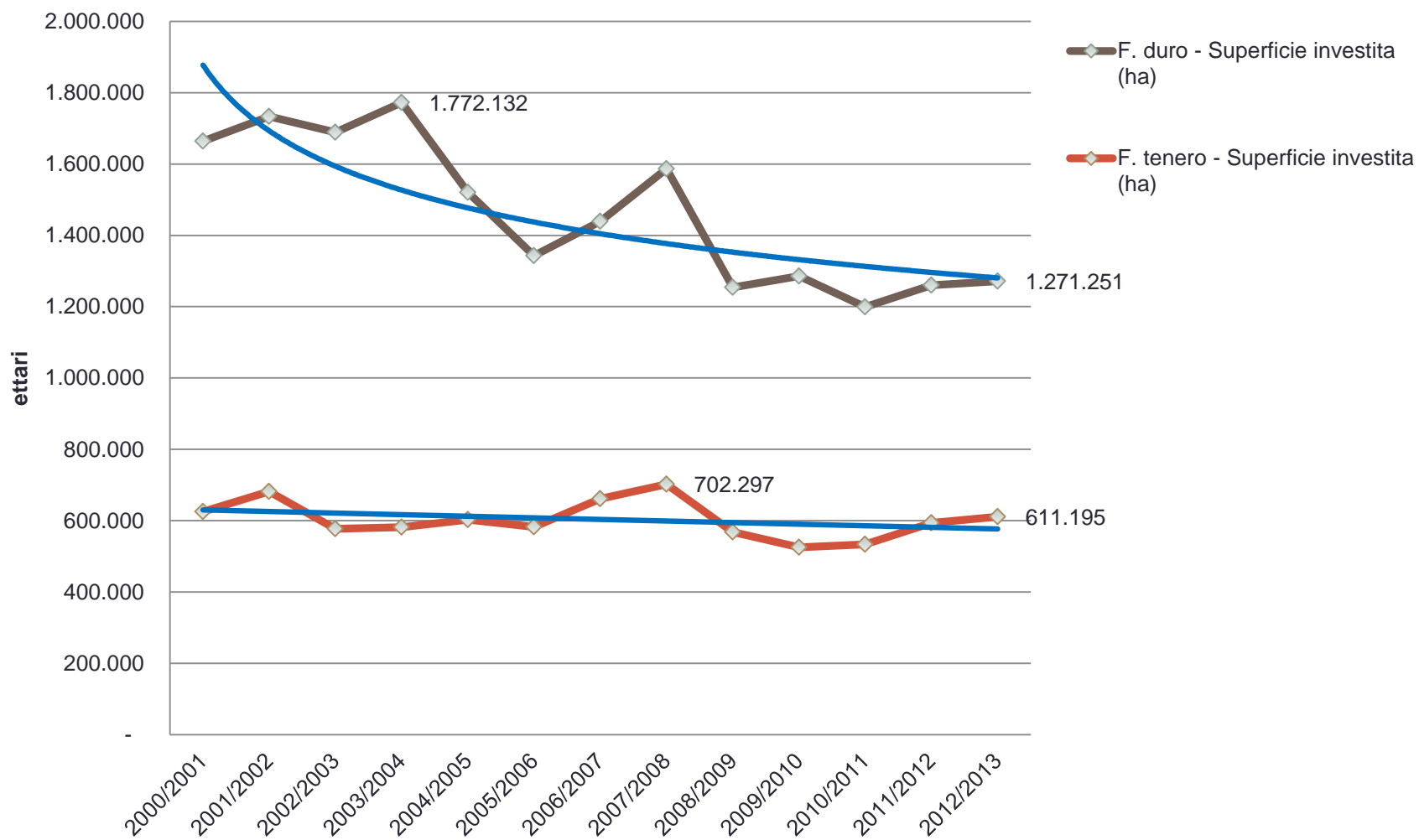
**Superficie (.000 ha)**



# Cereali - considerazioni:

- Dal 2000 al 2004 la superficie media annua coltivata a cereali è di circa 4 milioni di ettari;
- Dal 2005 al 2008 la superficie media scende a 3 milioni e 700 mila ettari;
- Dal 2009 al 2013 la superficie media continua a scendere, 3 milioni e 100 mila ettari;
- Dall'esame dei dati statistici, possiamo dire che, dall'inizio del 2000 ad oggi, la superficie si è ridotta di 900 mila ettari.
- Nelle prossime slide vediamo quali sono le colture che hanno subito le maggiori perdite di superficie.

# Frumento duro e tenero a confronto



# Confronto:

## Frumento duro

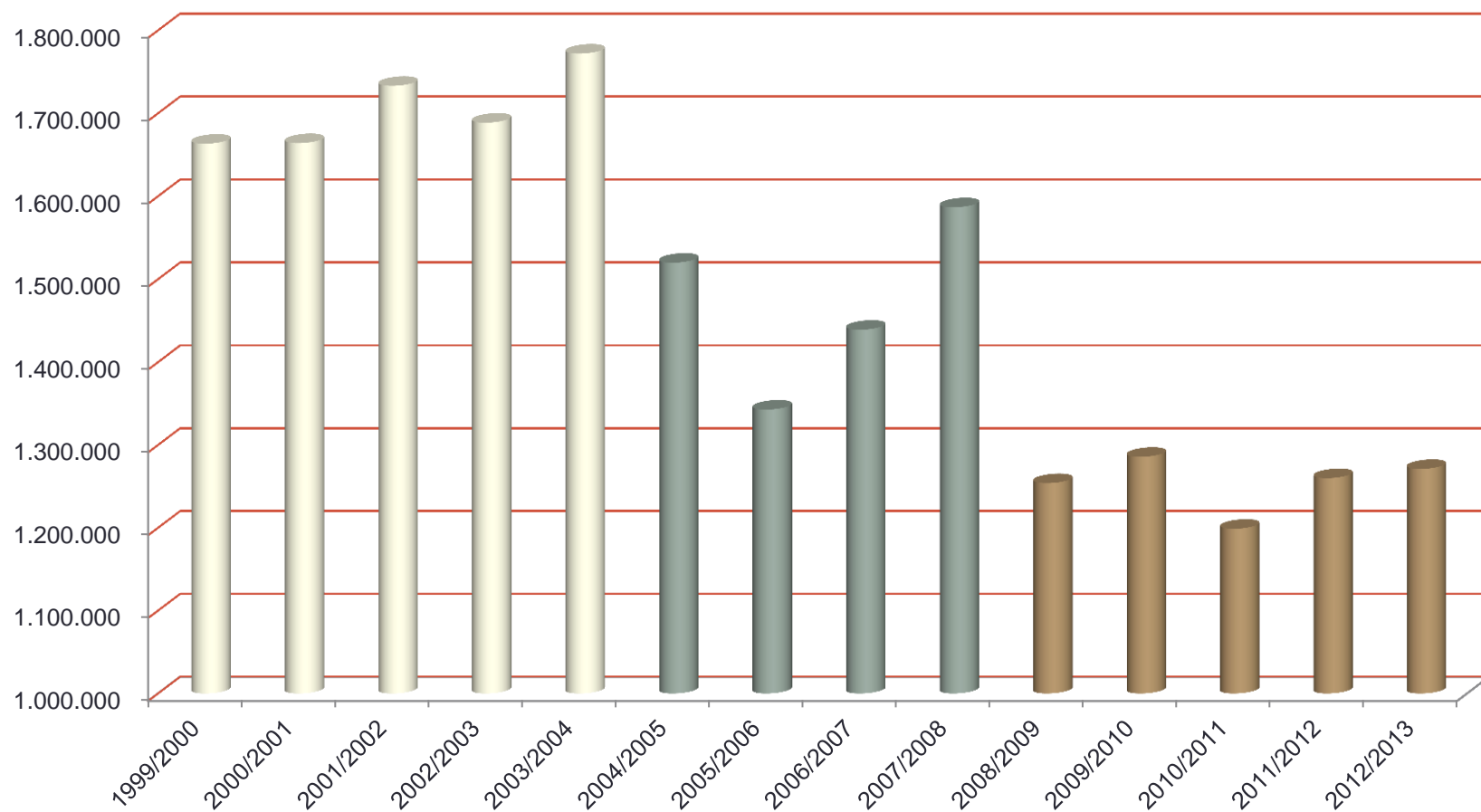
- Il calo della superficie dal 2000 al 2013 è stato notevole;
- Non sembra conveniente coltivare;
- Dal 2000 al 2013 la soglia di superficie coltivata è calata di 500 mila ettari (da 1,700 milioni a 1,200 milioni).

## Frumento tenero

- Il calo della superficie dal 2000 al 2013 non è stato notevole;
- Rimane invariata la convenienza a coltivare, ma non si prospetta un eventuale aumento degli investimenti;
- Dal 2000 al 2013 la soglia di superficie coltivata è rimasta di 600 mila ettari.

# Frumento duro

## F. duro - Superficie investita (ha)

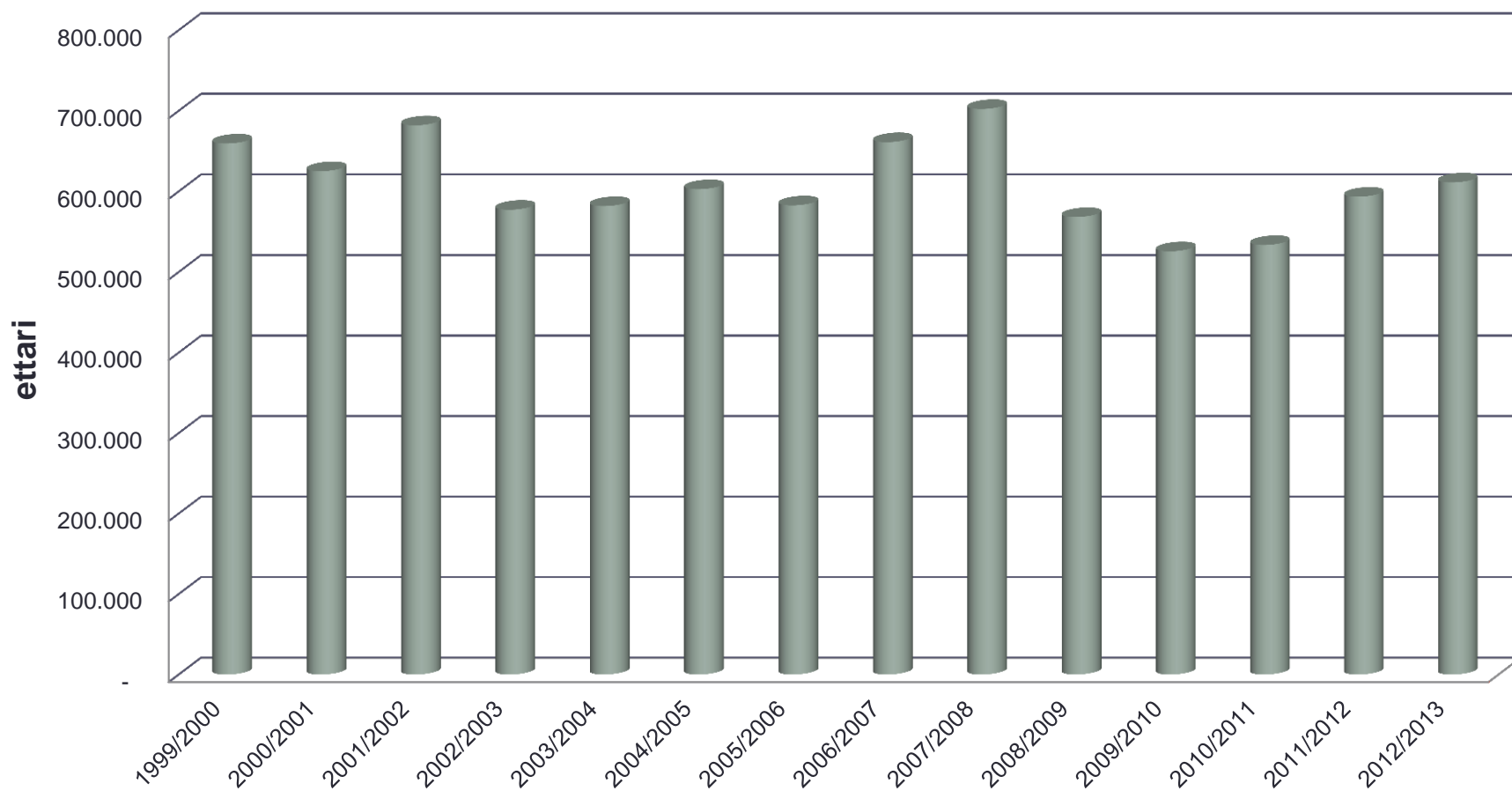


## F. duro - Considerazioni

- Il frumento duro ha subito un andamento della superficie coltivata che, come si può vedere, contribuisce molto al calo dei cereali in generale;
- Dal 2000 al 2004 la superficie si mantiene sopra il milione e seicento mila ettari;
- Dal 2005 al 2008 subisce un sostanziale calo assestandosi su una media di un milione e cinquecento mila ettari;
- Ma è negli anni successivi che si ha una più forte perdita, ed oggi si può dire che la superficie annuale investita a f. duro è poco superiore a un milione e duecentomila ettari;
- Dal 2000 ad oggi abbiamo perso circa 500 mila ettari di superficie a f. duro;
- Per trovare una livello di superficie coltivata uguale al 2013 bisogna risalire al 1965, e comunque la superficie a duro dell'ultimo triennio è tra le più basse tra quelle registrate dal 1921 ad oggi.

# Frumento tenero

## Superficie coltivata (ha)



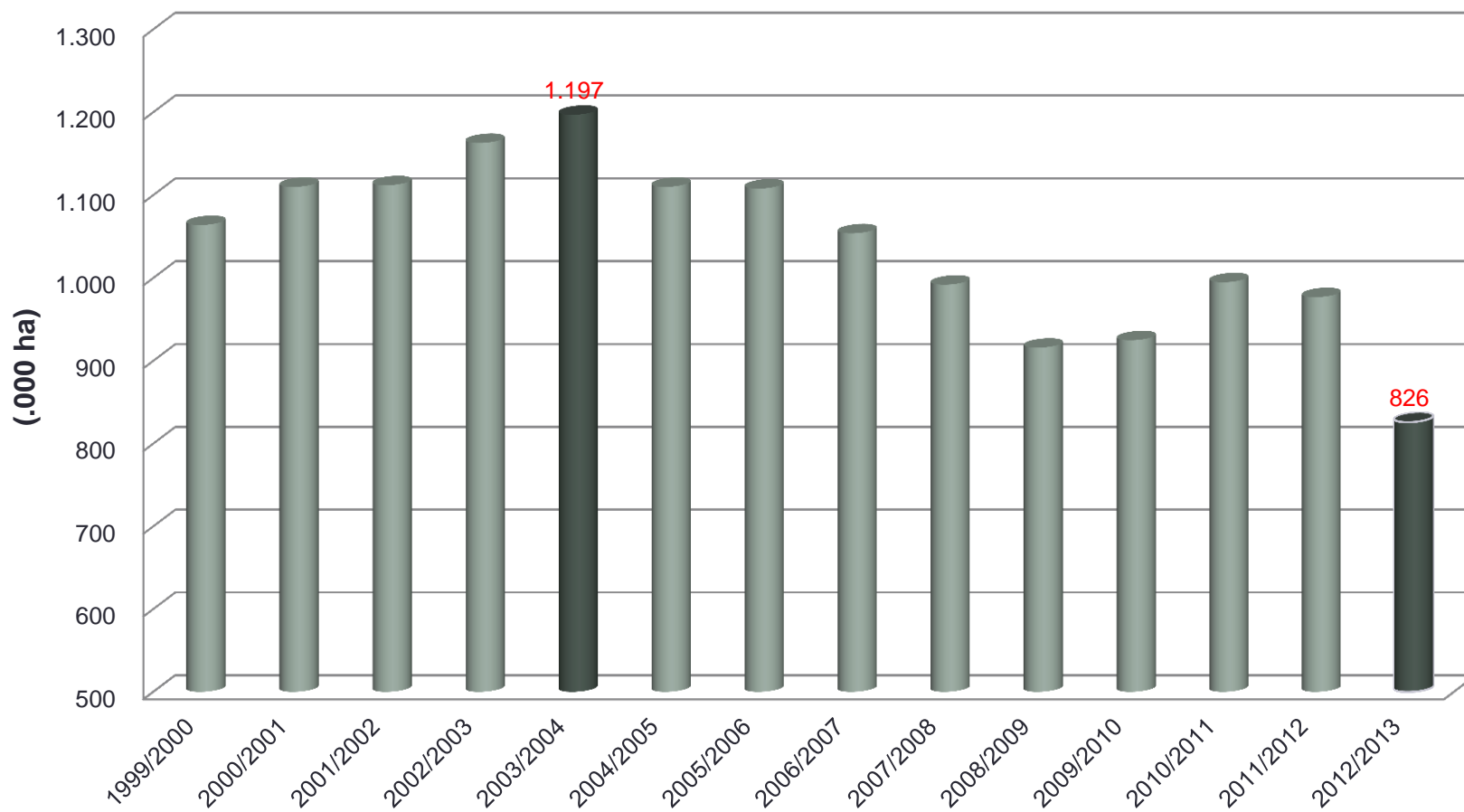


## F. tenero - Considerazioni:

- La media di superficie a tenero dal 2000 ad oggi si assesta a poco più di 600 mila ettari.
- Non si intravede un'ulteriore espansione di superficie nei prossimi anni, ma non ci sono neanche motivi per temere un calo significativo.
- Rimane il problema che con questa superficie, anche nell'ipotesi migliore di un aumento delle rese, non si riesce a produrre materia prima sufficiente per l'industria molitoria.

# Mais da granella

Superficie coltivata (.000 ha)

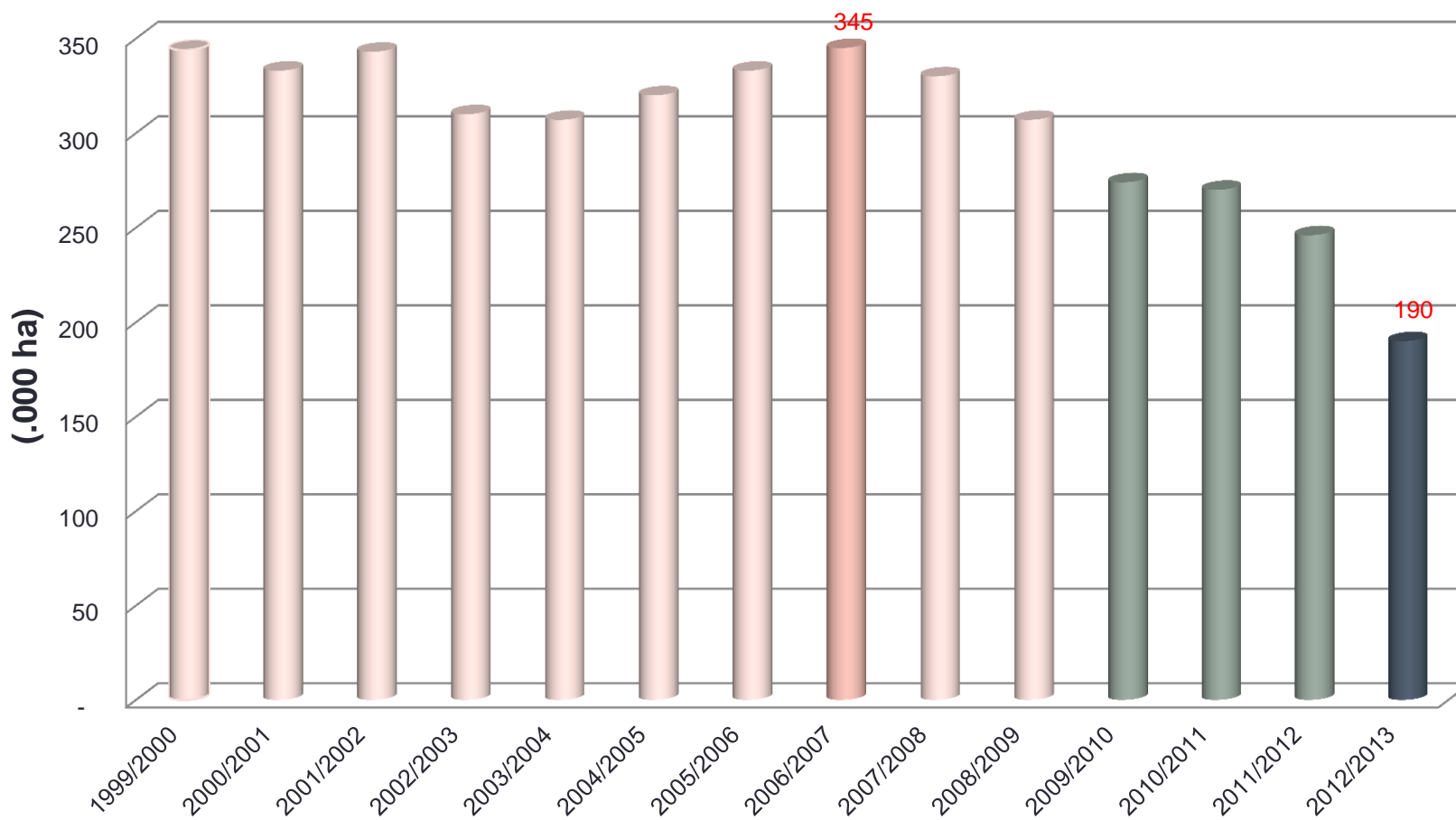


# Mais - Considerazioni

- La superficie coltivata dal 2000 al 2004 ha seguito un trend crescente;
- Dal 2004 ad oggi segue un trend decrescente;
- Fino al 2007 la coltura occupava una superficie annua superiore a 1 milione di ettari;
- Dopo il 2007 è scesa ad un livello inferiore al milione di ettari e, se il dato verrà confermato, quest'anno per la prima volta scende sotto i 900 mila ettari;
- Dai dati riscontrati possiamo dedurre che il livello medio annuo non sarà superiore a 1 milione di ettari.

# Orzo

## Superficie coltivata (.000 ha)

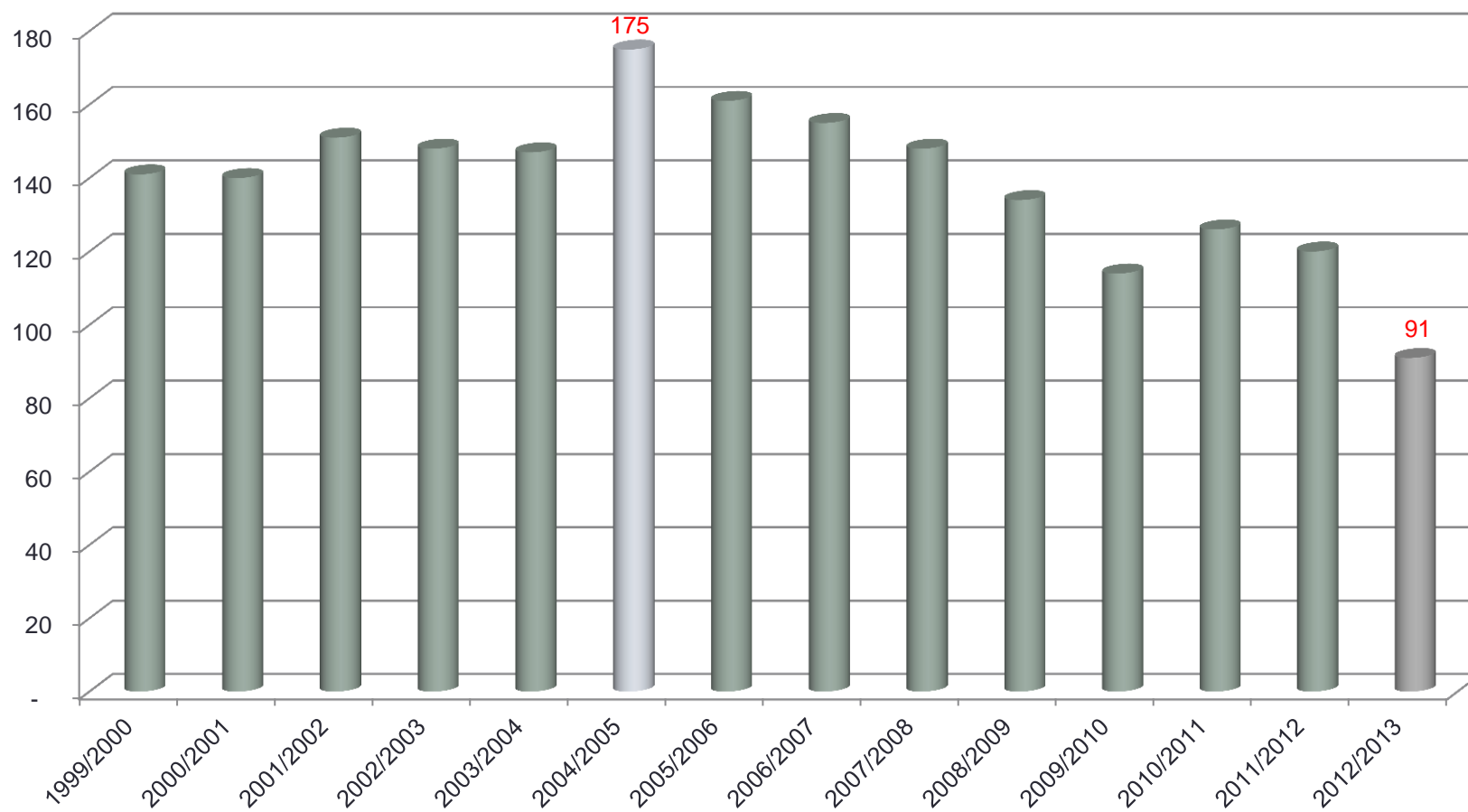


# Orzo - Considerazioni

- La superficie coltivata a partire dal 2007 ad oggi segue un trend decrescente;
- Fino al 2007 la coltura occupava una superficie annua superiore a 300 mila ettari;
- Dopo il 2007 è scesa anno per anno e quest'anno per la prima volta scende sotto i 200 mila ettari;
- Dai dati riscontrati è deducibile che nel nostro Paese questa coltura, in futuro, si assesterà su un livello medio annuo non superiore a 250 mila ettari, lontana dai 400 mila ettari coltivati negli anni '80 e '90.

# Avena

## Avena - Superficie coltivata (.000 ha)

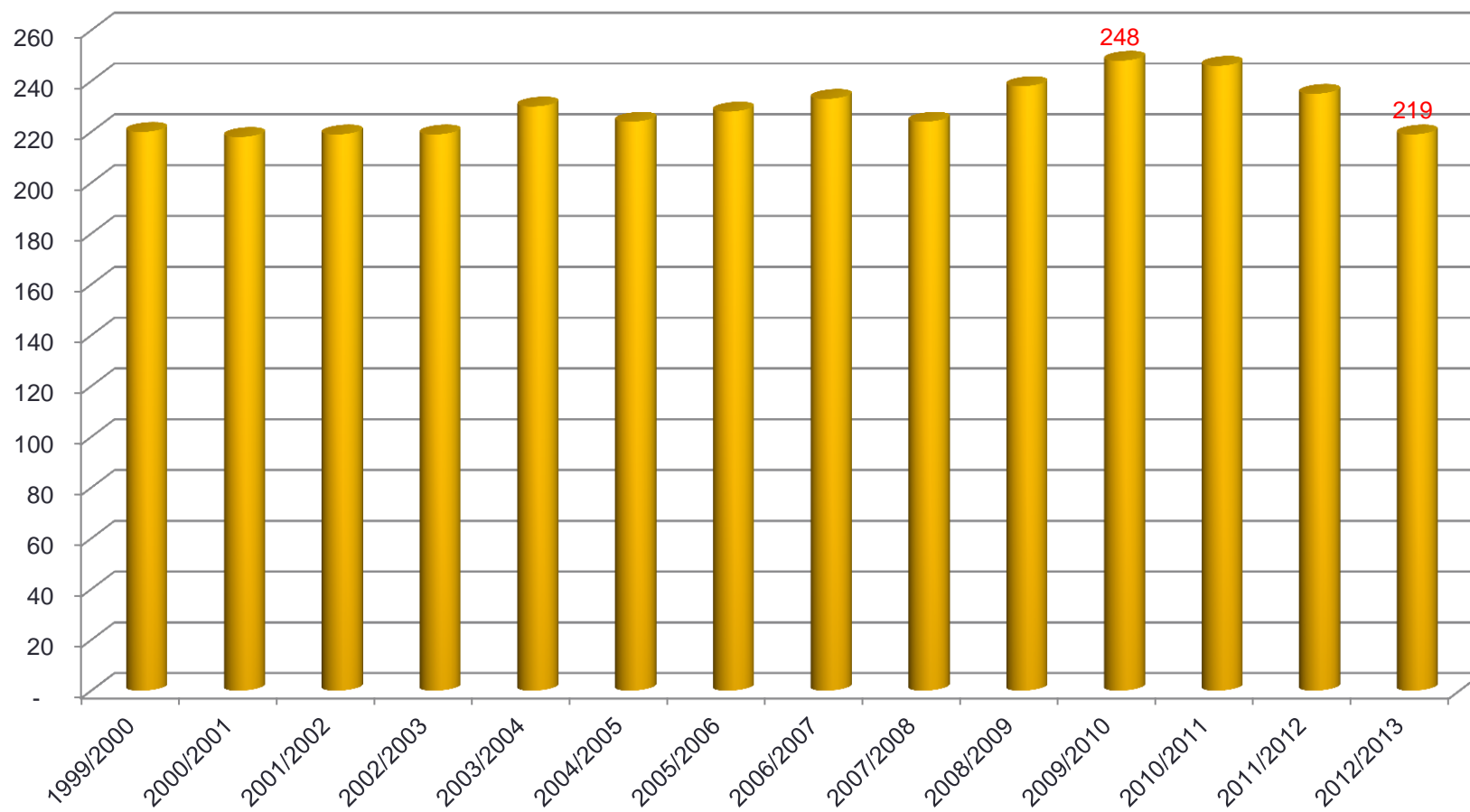


# Avena - Considerazioni

- La superficie coltivata a partire dal 2005 ad oggi segue un trend decrescente;
- Fino al 2008 la coltura occupava una superficie annua superiore a 140 mila ettari;
- Dopo il 2008 è scesa anno per anno e quest'anno per la prima volta è scesa sotto i 100 mila ettari;
- Dai dati riscontrati è deducibile che nel nostro Paese questa coltura, in futuro, si assesterà su un livello medio annuo non superiore a 120 mila ettari.

# Risone

## Superficie coltivata (.000 ha)



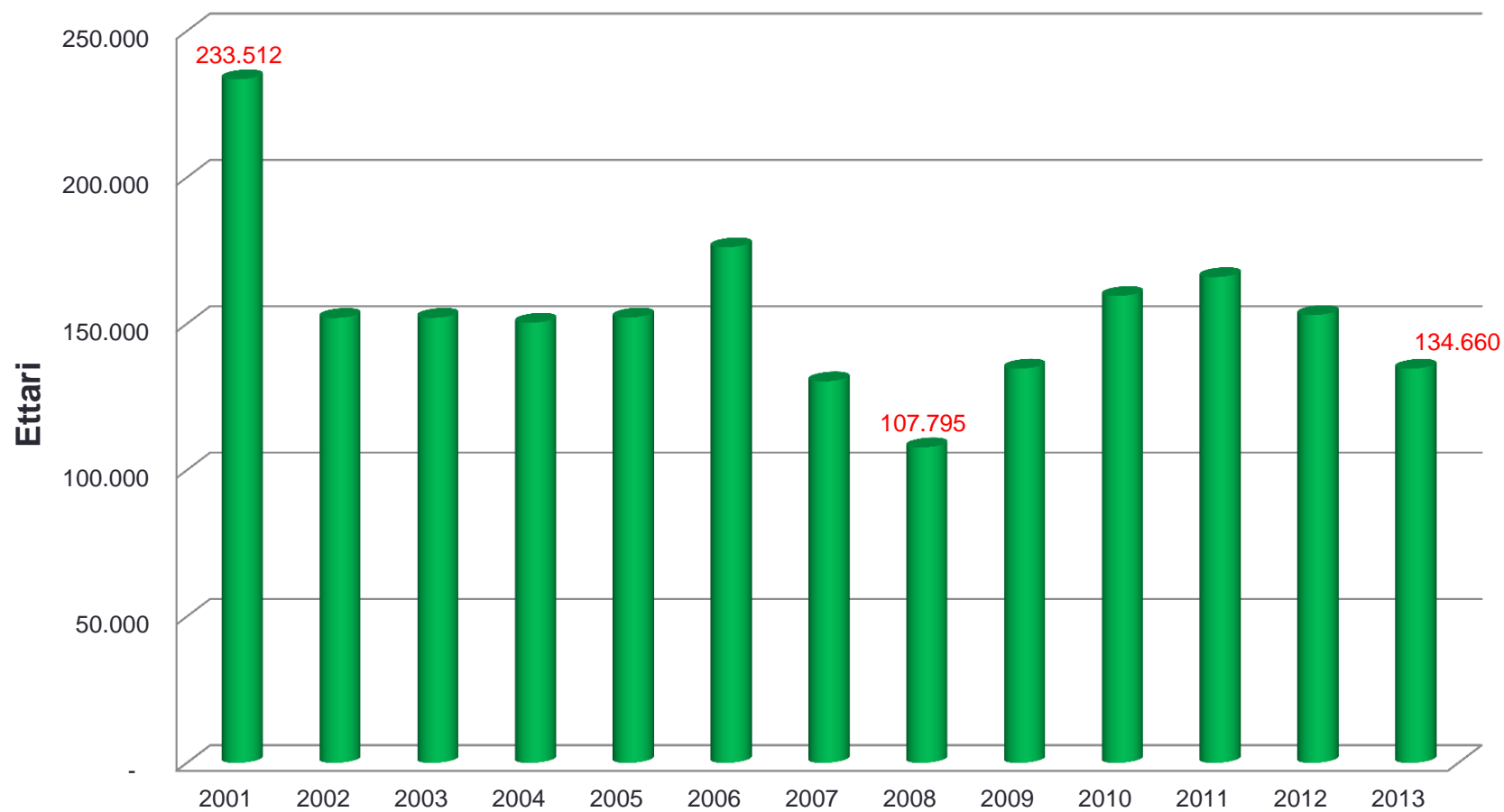


# Risone - Considerazioni

- La superficie coltivata è rimasta molto stabile nei vari anni e non subisce variazioni di rilievo;
- La linea di soglia è 220 mila ettari, dal 2000 ad oggi;
- Nel 2010 e 2011 si sono registrati i picchi più alti (240 mila ettari);
- Non ci sono motivi per pensare ad una forte contrazione della superficie, anche se evidenti problematiche relative alle importazioni nell'Ue di riso a dazio ridotto dai Paesi meno avanzati potrebbero causare un ulteriore calo di investimenti che, come è possibile osservare dai dati statistici, è già iniziato dalla campagna 2010/2011.

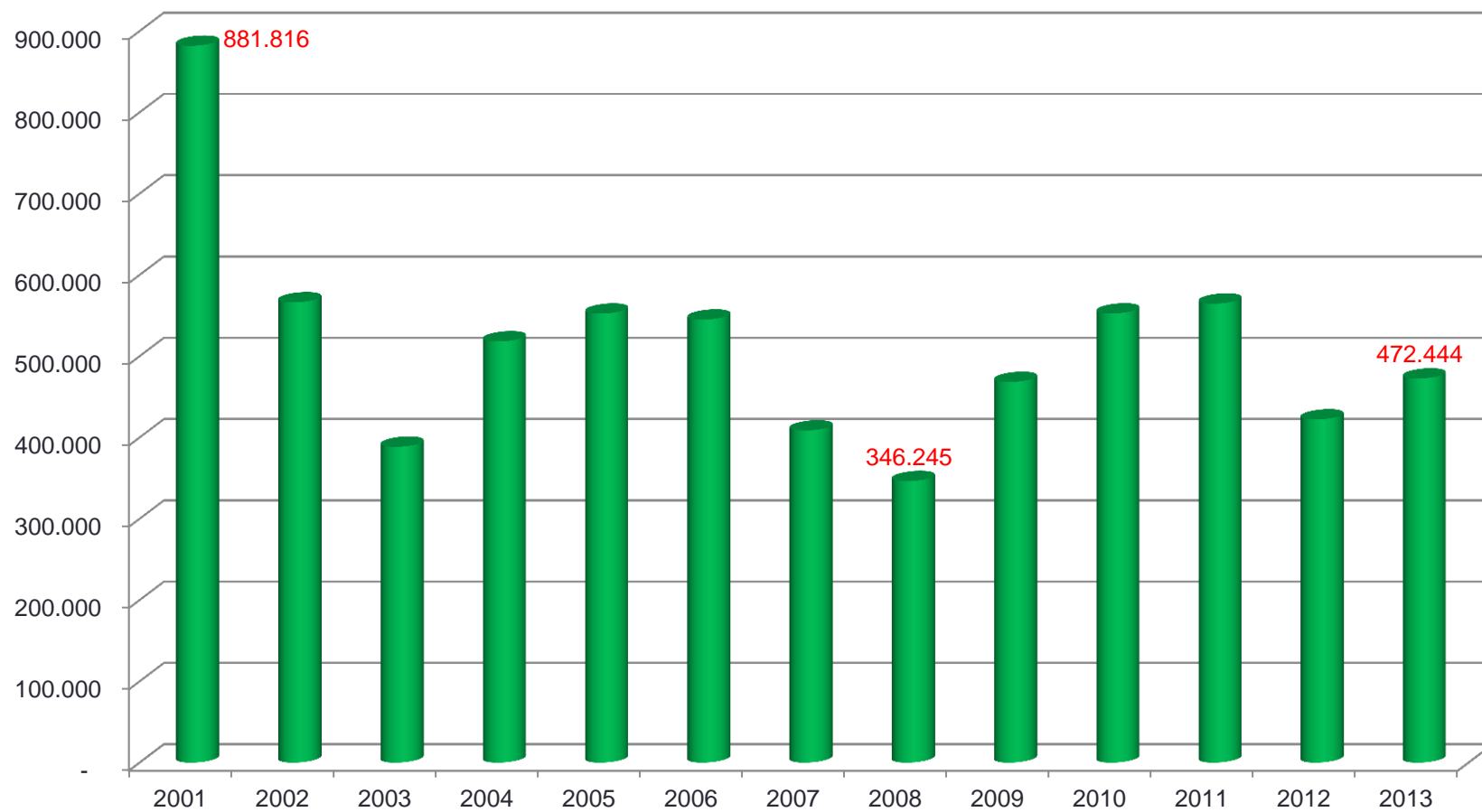
# Soia

## Superficie



# Soia

## Produzione raccolta (tonnellate)



# Soia - Considerazioni

- È una coltura presente nel nord dell'Italia (99% della superficie coltivata);
- L'andamento della superficie negli anni è caratterizzato da un certo fattore di imprevedibilità (gli 800 mila ettari del 2001 sono un dato imprevedibile);
- Comunque c'è un interesse alla coltivazione della soia per gli evidenti sbocchi industriali insiti nel prodotto (semi oleosi e proteici).

Grazie per l'attenzione