

A.2 - Allegato statistico ALTRI SISTEMI¹ GSA 19 (Puglia ionica e Calabria ionica)

Tab. A.2.1a - Caratteristiche tecniche della flotta*

	2004	2005	2006
N. battelli	952	905	849
GT	2.428	2.218	2.026
kW	28.175	24.738	23.395
Occupati	2.378	2.112	1.883
	valori medi per battello		
GT medio	2,6	2,5	2,4
kW medio	29,6	27,3	27,6

* Dati relativi alla flotta attiva al 31 dicembre di ogni anno

Fonte: Mipaaf-Irepa

Tab. A.2.2a - Caratteristiche tecniche della flotta* per sistemi di pesca, 2006

	N. battelli	GT	kW
Piccola pesca	788	1.372	16.628
Polivalenti passivi	21	217	2.012
Palangari	40	437	4.755
Totale	849	2.026	23.395

Fonte: Mipaaf-Irepa

Tab. A.2.3a - L'attività della flotta

	2004	2005	2006
Giorni totali	167.655	138.229	131.374
Giorni medi	164,0	142,5	145,2

Fonte: Mipaaf-Irepa

Tab. A.2.4a - Catture, ricavi e prezzi

	2004	2005	2006
Catture (t)	8.697	8.875	7.593
Ricavi (milioni€)	56,52	50,17	39,62
Prezzi	6,50	5,65	5,22

¹ Eventuali differenze con i dati di flotta contenuti nei piani di adeguamento del P.O. sono da attribuire all'effettiva operatività delle imbarcazioni nelle GSA. La segmentazione della flotta utilizzata nei Piani di gestione è basata sull'individuazione dell'attrezzo prevalente (Regolamento (CE) n. 1543 del Consiglio del 29 giugno 2002 e Regolamento (CE) della Commissione del 30/12/2003 relativo al registro della flotta peschereccia comunitaria).

La flotta utilizzata per il calcolo dei parametri medi riferiti all'attività di pesca, alla produzione e ai costi di produzione, come imposto dalla metodologia dell'indagine campionaria Istat-Irepa, è riferita al mese di giugno.

Fonte: Mipaaf-Irepa

Tab. A.2.5a - La produzione in quantità e valore per specie principali, 2006

Specie	tonn.	inc. %	milioni di €	inc. %	prezzi €/kg
Palamiti	648	8,5	1,76	4,4	4,4
Sardine	636	8,4	0,58	1,5	1,5
Tonni alalunghe	517	6,8	1,55	3,9	3,9
Acciughe	430	5,7	1,32	3,3	3,3
Sgombri	397	5,2	0,67	1,7	1,7
Pesci spada	378	5,0	4,33	10,9	10,9
Altro	4.587	60,4	29,42	74,3	74,3
Totale	7.593	100,0	39,62	100,0	5,22

Fonte: Mipaaf-Irepa

Tab. A.2.6a - Indicatori di produttività fisica ed economica

	2004	2005	2006
Catt./batt. (t)	8,51	9,15	8,39
Catt./giorni (kg)	51,87	64,20	57,79
Ricavi/batt. (000€)	55,30	51,72	43,78
Ricavi/giorni (€)	337,12	362,96	301,56

Fonte: Mipaaf-Irepa

Tab. A.2.7a - Conto economico

	2004	2005	2006
	valori assoluti (mln €)		
Ricavi	56,52	50,17	39,62
Costi intermedi	14,30	11,73	9,74
Valore aggiunto	42,22	38,44	29,88
Costo del lavoro	20,72	22,64	16,25
Profitto lordo	21,51	15,81	13,63

Fonte: Mipaaf-Irepa

Tab. A.2.8a - Conto economico, valori medi per battello

	2004	2005	2006
	valori assoluti (000 €)		
Ricavi	55,30	51,72	43,78
Costi intermedi	13,99	12,09	10,76
Valore aggiunto	41,32	39,63	33,02
Costo del lavoro	20,27	23,34	17,95
Profitto lordo	21,05	16,30	15,07

Fonte: Mipaaf-Irepa

Tab. A.2.9a - Indicatori economici, 2006

Capitale investito	mln €	28,29
Profitto lordo	mln €	13,63
Ammortamenti	mln €	3,88
Interessi	mln €	0,57
Profitto netto	mln €	9,18

Fonte: Mipaaf-Irepa

Tab. A.2.10a - Indicatori di redditività, 2006

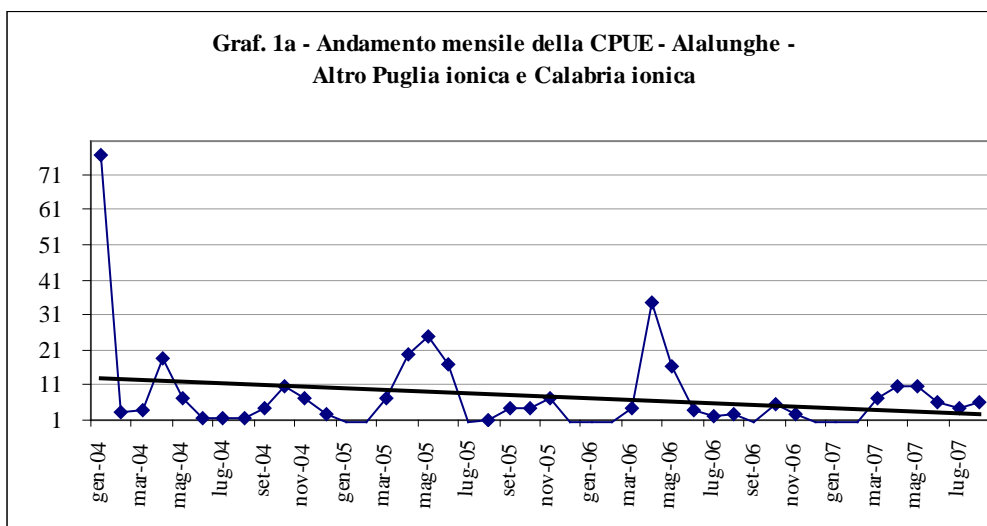
Profitto lordo/ricavi (ROS)	%	34,4
Profitto lordo/capitale inv. (ROI)	%	48,2
Profitto netto/capitale inv. (ROE)	%	32,5
Profitto netto/ricavi	%	23,2

Fonte: Mipaaf-Irepa

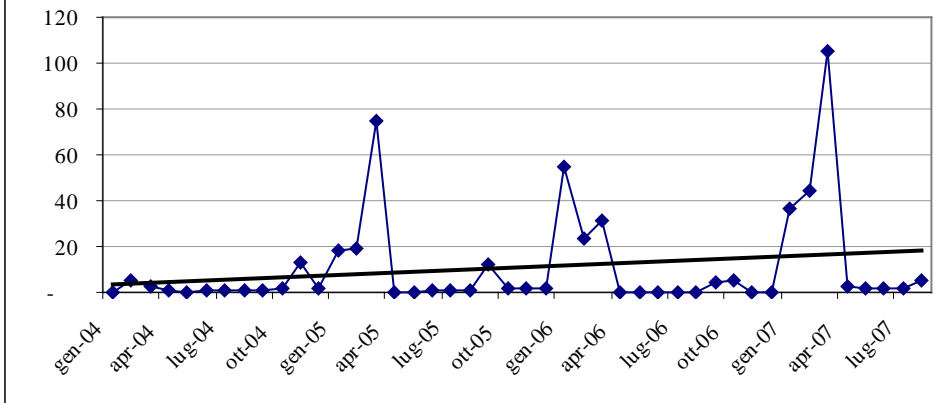
Tab. A.2.11a - Valori medi degli indicatori economici, 2006

		x battello	x addetto
Valore aggiunto	000€	33,02	14,90
Profitto lordo	000€	15,07	6,80
Profitto netto	000€	10,15	4,58

Fonte: Mipaaf-Irepa



**Graf. 2a - Andamento mensile della CPUE - Palamite
- Altro Puglia ionica e Calabria ionica**



**Graf. 3 - Andamento mensile della CPUE - Pesci spada
- Altro Puglia ionica e Calabria ionica**

