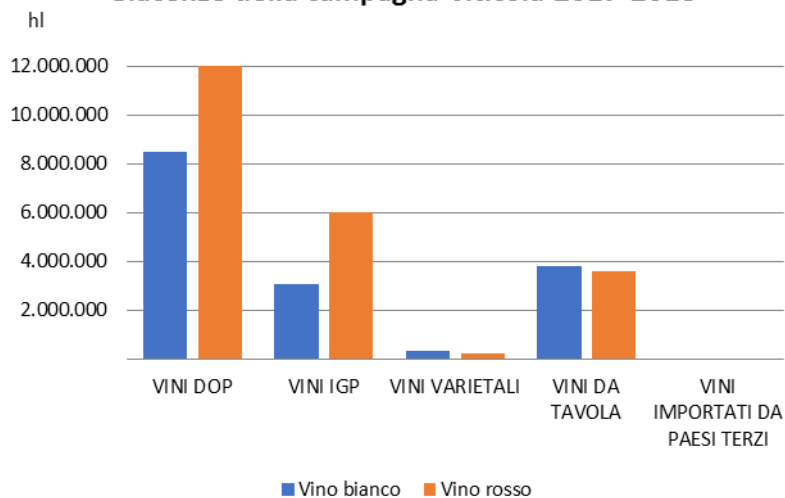


# GIACENZE DEI VINI E DEI MOSTI

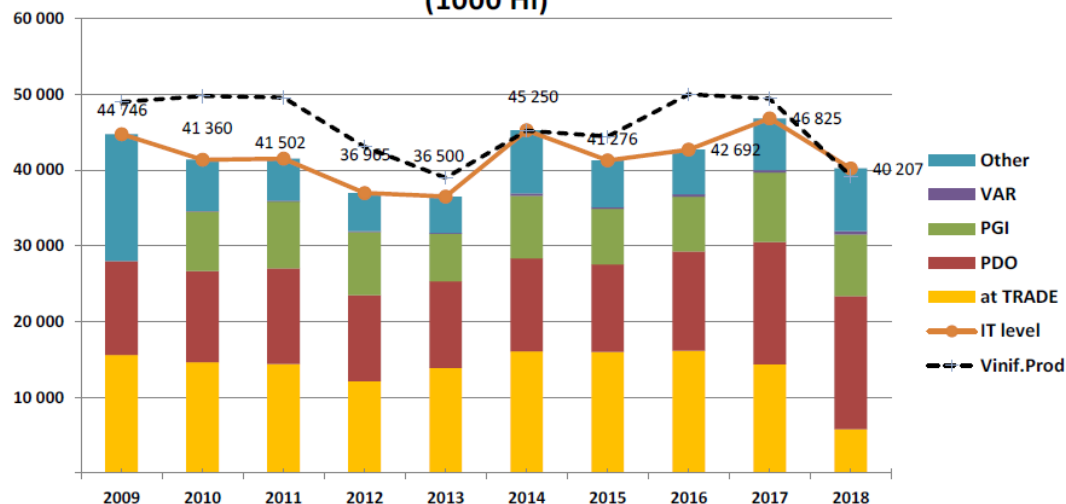
Giacenze al 31 luglio 2018 (HL)*	Produzione			Commercio			TOTALE		
	Vino bianco	Vino rosso	Totale	Vino bianco	Vino rosso	Totale	Vino bianco	Vino rosso	Vino totale
VINI DOP	6.700.912	10.870.738	17.571.650	1.765.479	1.161.654	2.927.133	8.466.391	12.032.392	20.498.783
VINI IGP	2.809.888	5.320.144	8.130.032	283.088	724.884	1.007.972	3.092.976	6.045.028	9.138.004
VINI VARIETALI	275.961	176.963	452.924	83.767	57.338	141.105	359.728	234.301	594.029
VINI DA TAVOLA	3.109.651	2.899.381	6.009.032	689.243	720.774	1.410.017	3.798.894	3.620.155	7.419.049
VINI IMPORTATI DA PAESI TERZI				3.830	4.574	10.708	3.830	4.574	10.708
<b>TOTALE VINI</b>	<b>12.896.412</b>	<b>19.267.226</b>	<b>32.163.638</b>	<b>2.825.407</b>	<b>2.669.224</b>	<b>5.496.935</b>	<b>15.721.819</b>	<b>21.936.450</b>	<b>37.660.573</b>
MOSTI CONCENTRATI			265.465						
MOSTI CONCENTRATI RETTIFICATI			237.217						
ALTRI MOSTI	1.049.398	702.810	1.755.140	89.733	88.327	179.556			
<b>TOTALE MOSTI</b>			<b>2.257.822</b>			<b>179.556</b>			<b>TOTALE Mosti 2.437.378</b>

## Giacenze della campagna viticola 2017-2018



(\*) DATI CONSOLIDATI riferiti alle dichiarazioni di giacenza ai sensi dell'articolo 32 del regolamento delegato UE 2018/273

## Evolution of Italian Wine Opening Stocks by Category (1000 HI)



Fonte: EUROPEAN COMMISSION  
DIRECTORATE-GENERAL FOR AGRICULTURE AND RURAL DEVELOPMENT



# EU-28 Giacenze della campagna 2017 – 2018

## Situazione al 31 luglio 2018 (in 1.000 HL)

in 1000 HI	2009	2010	2011	2012	2013	2014	2015	2016	2017	2018	Var
<b>by MS Prod+Trade</b>											
Bulgaria	1 406	1 387	1 083	727	842	1 393	912	967	1 131	1 017	-10,06%
Czech Republic	821	1 342	390	2 219	1 259	1 458	906	1 009	1 033	1 115	7,97%
Germany	12 928	12 670	11 050	10 823	11 487	11 332	12 594	12 057	12 175	11 132	-8,57%
Greece	2 352	2 219	1 883	1 436	1 187	1 373	1 521	1 371	1 433	1 460	1,84%
Spain	36 962	36 446	34 169	29 205	29 311	36 619	33 730	33 146	33 895	30 591	-9,75%
France	53 626	54 061	54 518	56 850	53 238	47 830	50 318	51 514	54 432	47 930	-11,94%
Croatia						766	669	714	713	637	-10,57%
Italy	44 746	41 360	41 502	36 965	36 500	45 250	41 276	42 692	46 825	40 207	-14,13%
Cyprus	166	170	142	98	104	131	137	122	117	107	-8,71%
Luxembourg	245	249	216	192	148	153	156	170	130	130	0,00%
Hungary	2 731	2 917	1 836	1 820	1 974	2 537	2 764	2 399	2 210	2 485	12,46%
Austria	3 077	2 701	2 192	2 706	2 675	2 614	2 401	2 449	2 370	2 660	12,24%
Portugal	9 252	8 825	9 663	7 947	8 034	8 766	9 050	10 107	9 677	9 520	-1,63%
Romania	8 360	1 809	1 354	1 170	1 292	1 749	1 627	2 981	1 168	1 316	12,60%
Slovenia	410	359	335	389	319	279	244	269	331	298	-9,88%
Slovakia	447	369	666	382	362	446	460	447	454	452	-0,46%
United Kingdom	887	1 254	1 806	1 806	1 806	1 806	1 806	1 806	1 806	1 806	0,00%
other MS		2 287	2 021	2 189	2 263	2 367	4 316	502	- 50	- 33	
<b>EU-28</b>	<b>175 195</b>	<b>170 424</b>	<b>164 829</b>	<b>156 924</b>	<b>152 801</b>	<b>166 870</b>	<b>163 082</b>	<b>166 528</b>	<b>171 655</b>	<b>154 637</b>	<b>-9,91%</b>

